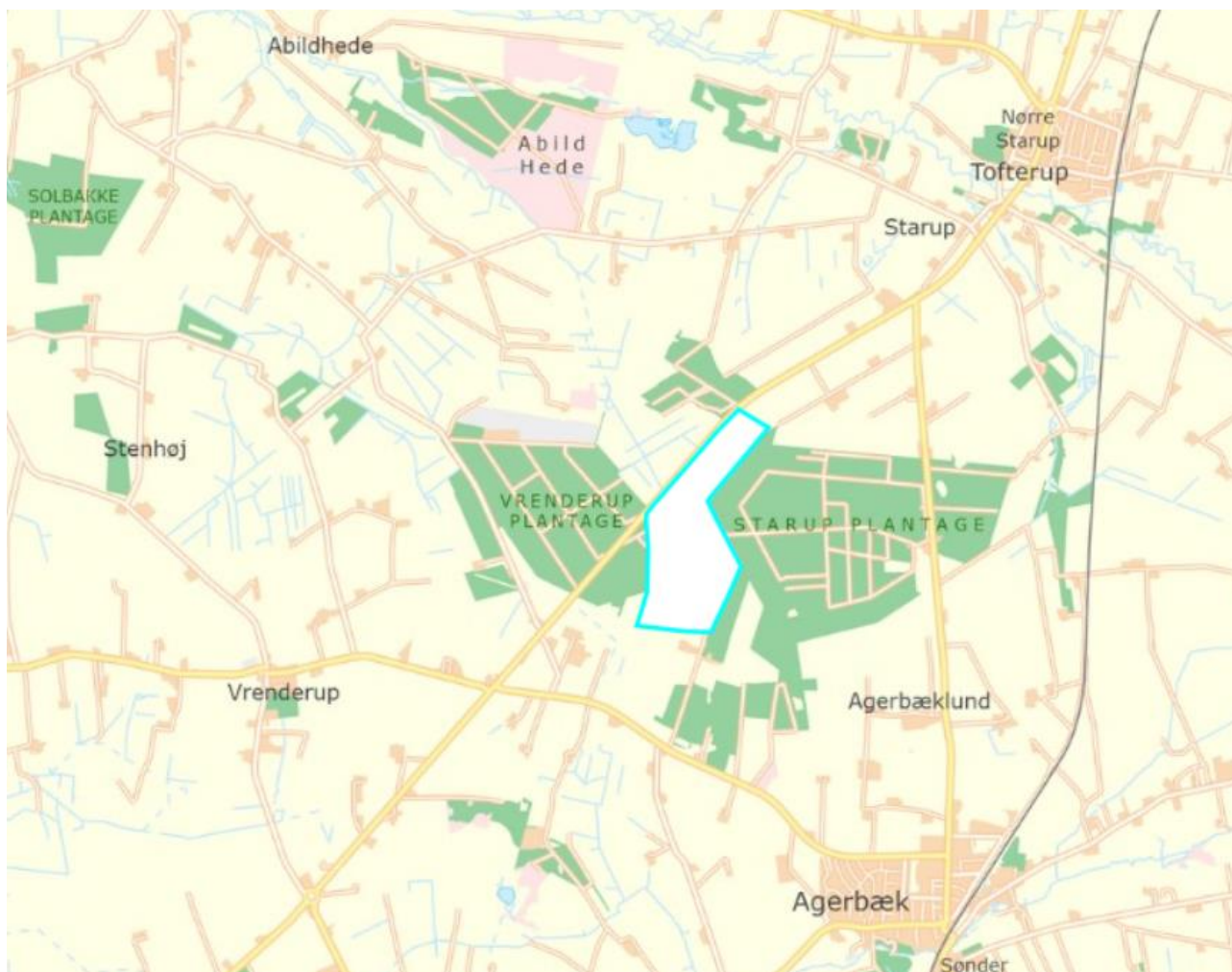


Fremtidens anvendelse af organogene jorde



Promilleprojekt 4300 – Aktiviteter gennemført i 2021

**Driftsmosen, Agerbæk
Varde Kommune**

SAGRO

Miljø- og naturrådgiver Anita Hingstman Rasmussen

Indhold

Indledning.....	3
Den indledende proces.....	3
Løbende erfaringer	4
Det videre forløb – Hvordan kan der sikres fremdrift i projektet	8
Konklusion	9
Bilag:	10

Indledning

Udtagning af lavbundsjord er et af de mest effektive virkemidler til at reducere udledningen af drivhusgasser. Den nuværende EU-finansierede tilskudsordning til lavbundsprojekter har eksisteret i en længere årrække, men desværre er der ikke mange projekter der ender med at blive gennemført. Årsagerne til den manglende gennemførelse kan både være tekniske, herunder f.eks. en for lav reduktion i kvælstof- og CO₂-udledningen, men skyldes ofte også en manglende lodsejeropbakning.

I februar 2021 åbnede en ny national tilskudsordning til udtagning af lavbundsjord, Klima-lavbundsordningen. Der er endnu ikke gjort mange erfaringer med denne tilskudsordning, men lodsejerne i demonstrationsområdet er blevet præsenteret for mulighederne i begge tilskudsordninger.

Dette projekt tager udgangspunkt i promilleprojekt 4300: "Fremtidens anvendelse af organogene jorde". Her involveres lodsejerne på et meget tidligt stadium i projektet. Formålet er at afprøve nogle forskellige metoder, herunder f.eks. inddragelse af relevante lokale aktører og forskellige mødeformer, for derigennem at skabe grundlag for en videre forundersøgelse af projektet. I det efterfølgende vil vi gennemgå vores overvejelser omkring metodevalg og de erfaringer vi har gjort os undervejs.

I de nuværende lavbundsordninger er der ikke afsat midler til at rådgivere kan gennemføre ovennævnte aktiviteter. For at øge antallet af gennemførte lavbundsprojekter, er der forhåbning om, at de erfaringer vi har draget i projektet, kan benyttes i den fremtidige indledende proces, for at få flere lodsejere positivt afstemt før en forundersøgelse skal igangsættes.

Den indledende proces

En væsentlig del af den indledende proces var at afstemme forventninger, gennemgå projektbeskrivelsen og den tilhørende leveranceplan med SEGES.

Herefter skulle demonstrationsområdet for projektet udvælges. I det udvalgte område havde to lodsejere tidligere udtrykt et ønske om at tage jorden ud af drift, men da der pt. ikke er midler til at starte en proces op, var idéen ikke bragt videre til de øvrige lodsejere eller kommunen. Vi lavede en indledende screening, for at vurdere om der var potentiale for at lave et lavbundsprojekt i området, herunder vurdering af terrænforhold, dyrkningshistorik, tørveindhold og registrering af beskyttet natur. Den indledende screening viste at der var potentiale for at arbejde videre med området.

Herefter afholdt vi et indledende møde med Varde Kommune, for at drøfte mulighederne for et samarbejde og opstart af et projekt i området. Undersøgelsesområdet blev præsenteret, og formålet med promilleprojektet blev gennemgået. Varde Kommune var positive for et samarbejde omkring projektet, og vi aftalte nærmere omkring det videre forløb og deres deltagelse i projektet. På mødet afstemte vi forventninger om at vores rolle i projektet var at få så mange lodsejere positivt indstillet på en forundersøgelse som mulig. Hvis der var opbakning til det blandt lodsejerne, ville Varde Kommune søge midler til en forundersøgelse af projektet i ansøgningsrunden i efteråret 2021.

Igennem hele forløbet har vi lagt meget vægt på, at vi i de indledende snakke med lodsejerne, tog udgangspunkt i deres ønsker til et projekt, samt deres viden om lokalområdet, således at de fik et ejerskab til projektet, og at de ikke følte det var noget der var bestemt af os eller kommunen på forhånd. Det betyder også, at vi ikke på forhånd præsenterede dem for en afgrænsning af projektet, men vi lod

lodsejerne selv udpege hvilke arealer der kunne være relevante for et projekt, og arbejdede videre ud fra deres indtegninger.

Løbende erfaringer

Opstartsmøde med Varde Kommune

I den tidlige fase af projektet havde vi et opstartsmøde med Varde Kommune, hvor vi snakkede om et muligt samarbejde omkring opstart af et nyt lavbundsprojekt. Her blev formålet med projektet tydeliggjort, vi fastlagde de forskellige parter roller og ansvar, og det videre forløb i projektet. Derudover drøftede vi det konkrete projekt ud fra vores lokalviden og i henhold til kravene i lavbundsordningen. Dermed havde vi et godt grundlag for at gå videre med projektet, og vi havde en fornemmelse af, om der var potentiale for at lave et projekt i området.

Det var en god proces at inddrage kommunen helt fra starten, så vi fik afstemt vores roller og lagt en plan for det videre forløb. Det er kun kommunen eller Naturstyrelsen der kan søge midler til en forundersøgelse, så derfor er det vigtigt at involvere dem i processen, og få afklaret de forskellige forhold, da det er dem der efterfølgende skal overtage projektet, og i sidste ende lave forundersøgelsen og realiseringsprojektet.

Inddeling af lodsejere i grupper og metodevalg

En af de første ting vi gjorde i projektet, var at danne os et overblik over antallet og typen af lodsejere inden for projektområdet, så vi kunne målrette vores kommunikation til deres udgangspunkt. Vi har en forventning om, at man får en større succesrate, jo mere man inddrager lodsejerne i projektet, og tager udgangspunkt i deres arealer og situation, fremfor at snakke generelt om projektet. Formålet var altså at lodsejerne skulle føle ejerskab til projektet og at de følte de havde indflydelse på det, i stedet for at de bliver præsenteret for et færdigt projekt. Nogle af de forhold vi kiggede på var:

- Størrelsen og placeringen af ejendommene
- Driftsform – driver de jorden selv eller er det lejet ud? Er det planteavl, husdyrbrug, hobbybrug osv.
- Afgrøder på arealerne
- Har de andre rådgivere hos SAGRO, hvis ja, har de informationer om lodsejerne der kan være relevante? F.eks. om deres udfordringer, fremtidsplaner, køb/salg af ejendom, hvad er vigtigt for dem, persontype osv.

Ved at have dannet os et overblik over alle lodsejere, fik vi en bedre mulighed for at tilpasse vores kommunikation til deres udgangspunkt.

Vores fokus i mødet med lodsejerne har først og fremmest været at afdække deres behov. Vi har taget udgangspunkt i deres ejendom og situation, og snakket om deres udfordringer, ønsker og behov. Vi har bevidst taget udgangspunkt i dette, og ikke de tekniske detaljer og krav i lavbundsordningen, da vores hypotese er, at man nemt kan skræmme lodsejerne, hvis man starter med at fortælle om alle de tekniske detaljer. Eftersom projekterne kun bliver gennemført ved frivillighed, er det nemt for lodsejerne at bakke ud af et projekt, hvis det virker uoverskueligt og utrygt for dem. I første omgang handler det om at de bliver nysgerrige og positivt indstillet overfor en forundersøgelse, og at de kan se sig selv i projektet og de kompensationsmuligheder der er. Det er først ved selve forundersøgelsen at de reelt kan få vished om, om

projektet kan overholde kravene i ordningen, hvilke tiltag der kan laves i området, og hvilken konsekvens det vil have. Dette vil give dem et langt bedre beslutningsgrundlag.

Generelt valgte vi at bruge god tid på at skabe en god relation med de medvirkende lodsejere. Vi har brugt meget tid på at snakke med lodsejerne før et møde og afsat god tid til at afholde hvert enkelt møde. Efter møderne har vi ligeledes orienteret alle medvirkende lodsejere om det videre forløb. Før hvert møde har vi sendt en invitation som beskriver projektets generelle formål, så de har haft mulighed for at sætte sig ind i projektet på forhånd. At lodsejerne føler sig godt orienteret i hele processen har vist sig at være en stor fordel, fordi de føler sig inddraget i projektet.

Til alle lodsejermøderne medbragte vi et blankt kort over området, hvor vi bevist havde valgt ikke at indtegne et projektområde på forhånd. Lodsejerne skulle ikke føle sig forpligtet til at deres arealer skulle indgå i et lavbundsprojekt, eller føle at det var noget vi eller kommunen på forhånd havde udpeget. Vi valgte altså bevist at lodsejerne selv skulle komme frem til at deres arealer kunne indgå i et lavbundsprojekt, samt hvordan afgrænsningen af projektområdet skulle være.

Nøglepersoner

To af lodsejerne i området havde tidligere talt med deres planteavlserådsgiver om muligheden for at lave et lavbundsprojekt, men idéen var aldrig blevet bragt videre til de øvrige lodsejere i området eller Varde Kommune. Vi valgte derfor at starte med at holde et køkkenbordsmøde med de to lodsejere, for at høre om deres tanker omkring et muligt projekt, samt hvilke udfordringer og barrierer de så. De kunne også fortælle om områdets historie og deres viden om dræn, grøfter og andre forhold på arealerne. Det gav os en bedre forståelse for hvad der er sket tilbage i tiden, særlige opmærksomhedspunkter, områdets dyrkningshistorik m.m. På den måde blev vi bedre klædt på til at gå i dialog med de øvrige lodsejere og Varde Kommune. Vi aftalte at det næste skridt skulle være et fælles lodsejermøde.

Fælles lodsejermøde ved SAGRO

De to initiativtagere til projektet havde et ønske om, at de først selv tog rundt til de andre lodsejere for at fortælle om projektet, hvorefter jeg sendte en invitation ud til dem, efterfulgt af en opfølgende telefonsamtale. Det at lodsejerne selv engagerer sig i projektet, og tager rundt til deres naboer og fortæller om det, er med til at øge ejerskabet og engagementet i projektet, når det ikke er noget kommunen har udpeget, men er opstået ude i lokalområdet blandt lodsejerne selv.

Derudover havde de også et klart ønske om, at der på det første indledende lodsejermøde, ikke skulle være nogle myndigheds personer til stede, men at det skulle være et trygt og åbent forum, hvor de frit kunne dele deres tanker og evt. bekymringer om projektet. Vi afholdt derfor et møde for alle lodsejerne, hvor vi gennemgik baggrunden for projektet, forløbet i et lavbundsprojekt, kompensationsmuligheder, den fremtidige arealanvendelse m.m. Efterfølgende kiggede vi på store kort, hvor lodsejerne indtegnede drænoplysninger og andre afgørende forhold på kortet. Ved mødets afslutning gav alle lodsejerne udtryk for, at de gerne ville have lavet en forundersøgelse af projektet, så de kunne få afklaret mulighederne for at lave et projekt, samt hvilke konsekvenser og muligheder der vil være for dem. Vi aftalte at vi tog kontakt til Varde Kommune for at aftale et nyt møde med deltagelse af Kommunen ude i selve projektområdet.

Markvandring og lodsejermøde med Varde Kommune

I juni inviterede vi alle lodsejerne og Varde Kommune ud til en markvandring i projektområdet. Varde Kommune startede med at fortælle om deres rolle i lavbundsprojekter og hvordan forløbet vil være ved en forundersøgelse. Efterfølgende gik vi en tur rundt i området, hvor lodsejerne delte ud af deres viden om området og vi indtegnede dræn m.m. Samtidigt kunne kommunen fortælle om de undersøgelser der skal laves som led i den tekniske forundersøgelse, og de kom med idéer til hvilke tiltag man kunne lave i området.

Det gav en rigtig god og uformel stemning at gå ud i området med lodsejerne, og vi fornemmede hurtigt, at den positive stemning spredtes blandt lodsejerne. Her havde de lodsejere der tidligere havde taget initiativ til projektet også en vigtig rolle. Mens vi gik og snakkede om, hvilke tiltag man kunne lave i området, blev det klart for flere lodsejere, som i starten havde været tvivlende overfor projektet, hvad formålet er med lavbundsprojekter, og de kunne bedre se meningen i at deres arealer skulle indgå i projektet. Vi sluttede med kaffe og kage i marken, og vi aftalte at Varde Kommune skulle søge tilskud til en forundersøgelse i efteråret 2021.

Risiko for udvikling af ammoniakfølsom natur

I dette projekt har udgangspunktet været, at det skulle søges som enten et EU-finansieret lavbundsprojekt eller som et klima-lavbundsprojekt. Imidlertid er der ikke nogen tydelig afklaring af, om ny natur i lavbundsprojekter kan udvikle sig til ammoniakfølsom natur, og dermed give begrænsninger for fremtidige udvidelser af husdyrbrug. En af lodsejerne i projektet er mælkeproducent, og deres ejendom ligger lige syd for projektområdet. For at være sikker på at vi ikke laver et projekt, som i fremtiden kan give udfordringer for deres bedrift, har vi i samarbejde med Varde Kommune besluttet, at projektet i stedet søges som et kvælstofvådområde. Her er det nemlig en afklaring af at kvælstofvådområder ikke kan udvikle sig til at blive ammoniakfølsomme naturområder. For lodsejerne er det ikke vigtigt om det hedder et vådområde- eller lavbundsprojekt, og langt hen ad vejen er det også de samme tiltag man gør brug af, og kompensationsmulighederne er de samme. Vi forudser at det vil være en stor barriere for gennemførelsen af flere lavbundsprojekter, hvis der ikke kommer en tydelig afklaring af, om ny natur indenfor lavbundsprojekter kan få status af ammoniakfølsom natur.

Økonomi

Et af de andre punkter som fyldte meget på lodsejermøderne var kompensationsmulighederne. Lodsejerne vil gerne vide hvordan de hver især kan blive kompenseret, og hvis det ikke virker attraktivt for dem, så falder interessen hurtigt for at indgå i et projekt. Der blev efterspurgt mange forskellige løsninger, såsom engangskompensation, erstatning igennem et 20-årigt tilskud, jordfordeling, samt køb og salg af jord. På møderne var det meget forskelligt hvad den enkelte lodsejer foretrak af kompensation, og derfor bør der være så mange forskellige muligheder som muligt.

Landbrugsstyrelsen har varslet at det nuværende 20-årige tilskud fra 2023 bliver erstattet af en engangserstatning. Det vil således også gælde for dette projekt. Det skaber en usikkerhed blandt lodsejerne, at vi ikke på nuværende tidspunkt kan sige hvad tilskudssatsen bliver. Derudover er de meget usikre på, hvilke skattemæssige konsekvenser det vil have for dem, at det i stedet for et årligt tilskud i 20 år, bliver udbetalt som en engangserstatning. En af lodsejerne nævner, at det for nogle kan blive et problem, i

forhold til den restgæld de har på arealerne eller at de kan have svært ved at forsvare det, i forhold til hvad de oprindeligt har købt jorden til. Det er derfor vigtigt, at vi i fremtiden bliver skarpere på de skattemæssige forhold eller har nogle eksperter i de enkelte DLBR-virksomheder, som vi kan henvise til, så lodsejerne kan få afklaret dette tidligt i projektet, og dermed få fjernet nogle af de usikkerheder der måtte være.

Samtykkeerklæring

Som et led i promilleprojektet skal lodsejerne skrive under på en samtykkeerklæring, hvor de giver tilladelse til, at vi må videregive deres oplysninger til SEGES og Varde Kommune. Igennem vores dialog med lodsejerne gør vi meget ud af at tale om, at projekterne er baseret på frivillighed, og at de ikke bliver gennemført uden deres accept. Derudover er forundersøgelsen heller ikke bindende, men det giver dem et bedre billede af hvad projektet går ud på, og hvilke konsekvenser det vil have. Det opleves derfor som en barriere, når vi står og snakker meget om frivillighed og ingen forpligtelser, at vi efterfølgende beder dem underskrive en samtykkeerklæring.

Løbende orientering om projektet

Undervejs i projektet har vi gjort meget ud af at orientere lodsejerne om hvad der sker, så de føler at de er en del af projektet og at der er fremdrift i det. Det er meget vigtigt at lodsejerne løbende bliver orienteret om hvad der sker i projektet, men også at de har en fornemmelse af tidshorisonen. Det er svært for dem at forholde sig til, at det kan tage 4-6 år, før projektet bliver til noget, så derfor er det meget vigtigt at de ikke bliver tabt undervejs, men at de får en løbende status på projektet.

Inddragelse af landboforening

I dette projekt har der deltaget en miljø- og naturrådgiver fra landbrugsrådgivningsvirksomheden, SAGRO. Vi oplever at det vækker tillid hos lodsejerne, at de har kendskab til os og eventuelt får rådgivning hos SAGRO i forvejen. Vi kommer fra en velkendt organisation i landbruget, som har lokalkendskab og baggrundsviden. Vi ser en klar fordel i, at vi ikke kommer som myndighed, men at vi kan se projektet fra deres udgangspunkt, og kommer med en landbrugsmæssig baggrund, med f.eks. indblik i markdrift og tilskudsordninger. Derudover har vi også en lang række andre fagspecialister i virksomheden, hvor vi kan få afklaret andre forhold, f.eks. i forhold til økonomi og skat.

Vi har orienteret Sydvestjysk landboforening om projektet, som er den forening der varetager de politiske interesser for landbruget i området. Oprindeligt var det meningen at deres politiske medarbejder skulle deltage i lodsejermødet, men hun havde desværre været i nærkontakt med en med Corona. Lodsejerne blev dog orienteret om foreningens holdning til vådområde- og lavbundsprojekter, og at de bakker op om landbrugets indsats i forhold til de kollektive virkemidler. De sender et klart politisk signal, som vi mener har en positiv indvirkning på lodsejerne og projektet.

Aftale om det videre forløb

På vores markvandring sammen med kommunen blev det aftalt, at kommunen skulle søge tilskud til en forundersøgelse i ansøgningsrunden i efteråret 2021. Kommunen har søgt tilskud til forundersøgelse af et vådområdeprojekt på 72 hektar og med deltagelse af 6 lodsejere. I november har kommunen modtaget tilsagn til projektet. Kommunen er nu projektejer, og de har givet lodsejerne besked om at forundersøgelsen påbegyndes. I løbet af vinteren 21/22 vil de første opmålinger blive foretaget i området.

Det er meget positivt, at Varde Kommune har været så handlekraftige, og at der har været så stor fremdrift i projektet. Det er med til at motivere lodsejerne, og gør at de ikke bliver tabt undervejs, hvilket kan være en risiko, i de projekter hvor tidshorizonten er alt for lang. Derudover møder vi også kommuner, hvor de ikke har ressourcer til at søge nye projekter, hvilket er meget demotiverende for lodsejerne, men også er en kæmpe barriere i forhold til at nå i mål med udtagningen af 100.000 ha lavbundsarealer.

I Varde Kommunens ansøgning om forundersøgelse af projektet, har de søgt midler til at SAGRO også fremadrettet kan deltage i projektet i forundersøgelsen, og de efterfølgende køkkenbordsmøder, svare på spørgsmål fra lodsejerne m.m. Det giver et rigtig godt forløb, at vi er knyttet på projektet hele vejen igennem, og også en tryghed for lodsejerne, at vi er med fra landbrugets side.

Beregning af økonomiske konsekvenser ved indgåelse i et lavbundsprojekt

Som en del af promilleprojektet har vi indsendt data på to bedrifter, hvor en stor del af deres omdriftsarealer er lavbundslande. SEGES har med udgangspunkt i klima-lavbundsordningen beregnet hvilke økonomiske konsekvenser det vil have for de to bedrifter, hvis de i fremtiden indgår i et klima-lavbundsprojekt. De indsendte data samt resultatet af beregningerne kan ses af bilag 7.

Det videre forløb – Hvordan kan der sikres fremdrift i projektet

Det er meget vigtigt, at lodsejerne har en klar fornemmelse af hvad der sker i projektet. Hvad sker der fremadrettet og hvordan er tidshorizonten. Hvem er ansvarlig for projektet og hvor kan de henvende sig hvis de har spørgsmål. En tydelig tidsplan vil være en stor fordel, så de har noget konkret at forholde sig til. Det er en barriere i sig selv, at det tager en lang årrække at gennemføre et projekt, så det er vigtigt at lodsejerne ikke bliver tabt undervejs.

En af lodsejerne, som er meget positiv stemt for gennemførelsen af projektet, har også udtrykt at han kan føle sig lidt bundet af den lange tidshorizont. Han har lyst til at igangsætte aktiviteter nu, men bliver nødt til at vente op mod 4-6 år, før projektet muligvis bliver realiseret.

Vi har orienteret alle medvirkende lodsejere i projektet, at det er Varde Kommune som fremadrettet er projektleder, men at vi fortsat er med i projektets forundersøgelse, og står til rådighed ved spørgsmål osv. Kommunen har allerede kontaktet lodsejerne for at orientere om tilsagnet til forundersøgelsen, samt det videre forløb og tidshorizonten.

Som beskrevet tidligere, så har økonomi meget stor betydning for, om de medvirkende lodsejere har interesse for at indgå i et projekt. Det er dog meget forskelligt hvilken løsning de efterspørger. Det er vigtigt at de skattemæssige konsekvenser bliver afklaret tidligt i forløbet.

Hvis ikke projektet kan leve op til betingelserne for et kvælstofvådområde, er det måske muligt at ændre det til et lavbundsprojekt. Det kræver dog at vi får en afklaring af, om lavbundsprojekter kan udvikle sig til ammoniakfølsom natur. Vi opfordrer derfor til, at der kommer stort fokus på denne problemstilling, da det vil være en generel barriere for gennemførelsen af lavbundsprojekter i Danmark.

Konklusion

Lodsejerinddragelse så tidligt som muligt er altafgørende, hvis man ønsker at skabe positiv stemning for et projekt. Lodsejerinddragelsen i startfasen bør så vidt muligt lægge vægt på den enkeltes udfordringer, ønsker og behov. På den måde kan man øge mulighederne for ejerskab og engagement i forbindelse med forundersøgelsen, og man kan formentlig lettere få alle lodsejere med i projektet.

Inddragelsen af forskellige lokale aktører bør ligeledes gennemføres så tidligt som muligt. Det var vores erfaring, at vi som lokale landbrugsrådgivere, har stor tillid hos både hobby, del- og fuldtidslandbrug. At den enkelte lodsejer på forhånd har tillid, kan have stor betydning fremfor skepsis overfor en myndighed. Samtidigt er det vigtigt, at man har afstemt projektet med Naturstyrelsen eller kommunen, så man er sikker på at der er grundlag for at undersøge mulighederne for et projekt i det konkrete område.

Den lange tidshorisont viste sig at være en stor barriere. I projektet var der en lodsejer som gerne ville i gang så hurtigt som muligt. En tidshorisont på 4-6 år, kan dermed på flere måder være en stor barriere. Selvom de først er "bundet" når projektet reelt bliver gennemført, kan de føle sig begrænset i deres aktiviteter, så længe de er i processen omkring et muligt projekt.

Økonomi og kompensation er også en meget vigtig parameter. Der bør så vidt muligt være så mange forskellige erstatnings- og kompensationsordninger som muligt. Lodsejerne efterspørger engangserstatning, 20-årig kompensation, jordfordeling samt køb og salg af jord. Der er stor forskel på om der er tale om store regulære landbrugsarealer, vedvarende græsarealer eller arealer uden nogen form for drift. Ligeledes er der også meget stor forskel på lodsejerne og deres forhold til de nuværende arealer. Vi har behov for snarest at få en afklaring af hvad satsen bliver for den fremtidige engangskompensation, samt hvilke skattemæssige konsekvenser det vil have for lodsejerne. Det er et afgørende element for lodsejerne og fremdriften i projektet.

Der bør findes en afklaring på om naturen i et lavbundsprojekter kan udvikle sig til ammoniakfølsom natur. For husdyrproducenter er det helt afgørende om et lavbundsprojekt kan have betydning for deres fremtidige husdyrproduktion, og derfor vil de ikke være interesserede i at indgå i et lavbundsprojekt, så længe der er denne risiko for at det kan påvirke deres fremtidsmuligheder. Som rådgiver vil det også være en svær situation og en interessekonflikt, da vi ikke kan råde dem til at indgå i projektet, på trods af at vi ønsker at landbruget skal bidrage til klimaindsatsen.

Den indledende proces er vigtig for at skabe et godt grundlag for at gå videre med en forundersøgelse og skabe en god relation til lodsejerne. Her erfarer vi, at det er en fordel at vi kommer som rådgivere fra landbruget og ikke som myndighed. Lokale rådgivere betragtes mere som lodsejernes samarbejdspartner og dermed er det utrolig vigtigt at de lokale rådgivere deltager i projektet. Desværre er der ikke finansiering til den indledende proces, inden forundersøgelsen sættes i gang. Det er derfor på nuværende tidspunkt svært at igangsætte denne proces.

Det anbefales at kommunerne og Naturstyrelsen i forundersøgelsen og realiseringsprojekterne fortsat involverer landbrugsrådgiveren, da lodsejerne har opbygget en relation til vedkommende, og det giver en tryghed at de er med i hele projektforsløbet, deltager i køkkenbordsmøderne og står til rådighed ved spørgsmål osv.

Bilag:

- **1. Projektbeskrivelse indsendt til SEGES**
- **2. Udsendte dagsordner, invitationer og deltagerliste**
- **3. Præsentation og kortbilag til lodsejermøde**
- **4. Oversigt over projektområde til forundersøgelse**
- **5. Samtykkeerklæringer**
- **6. Omtale i medlemsblad og hjemmeside**
- **7. Data på bedrifter til vurdering af driftsøkonomi**