

# Erfagruppemøde: Drikkevandsbeskyttelse og indsatsplanlægning

31. august 2021

SEGES

STØTTET AF  
**Promille**afgiftsfonden for landbrug



# Dagsorden for 1. grundvandserfa 2021

1. Velkomst, dagsorden og præsentationsrunde v/Helle Holm, SEGES
2. Præsentation af SEGES projekt: Grundvandsbeskyttelse – den rigtige løsning for landmanden v/Helle Holm, SEGES
3. BNBO
  - a) Orientering om BNBO processen v/ Jacob Neergaard, L&F
  - b) Ekstension og skat – BNBO v/ Brian Juel Jørgensen, SEGES (se LI artikel: [Ekstension og skat - boringsnære beskyttelsesområder \(landbrugsinfo.dk\)](https://landbrugsinfo.dk/ekstension-og-skat-boringsnaere-beskyttelsesomraader))
  - c) Tilbage melding på skriv til skat omkring bindende svar ift. skatteforhold v/ Brian Juel Jørgensen, SEGES
4. Temaside på LI for Skanderborg Kommune v/ Jacob Krogh, SEGES
5. Begyndende restriktioner i grundvandsdannende oplande v/Erik Blegmand Hansen, GEFION
6. Status på Beder og Egedal sagerne v/Charlotte Bigum, L&F
7. Bordet rundt
8. Eventuelt

# SEGES projekt: Grundvandsbeskyttelse – den rigtige løsning for landmanden

SEGES



# Grundvandsbeskyttelse – Den rigtige løsning for landmanden

- Inden udgangen af 2022 skal kommunerne undersøge behovet for at beskytte BNBO mod erhvervsmæssig brug af pesticider.
- Formålet med projektet er at sikre behovet for grundvandsbeskyttelse er fagligt funderet samt at landmændene får en god proces og vælger en acceptabel og langsigtet løsning når hele/dele af jorden pålægges dyrkningsrestriktioner.
- Målet er faglige værktøjet, som sikrer, at løsninger, erstatningsfastsættelse m.m. er tilpasset den enkelte landmands bedrift, samtidigt med at grundvandet inden for BNBO er indsatsområder beskyttes.
- Projektets aktiviteter er rettet mod at afhjælpe og finde løsninger på udfordringer, som landmænd og landbrugsrådgivere har i forbindelse med processen omkring grundvandsbeskyttelse.

# Værktøjer der udvikles i projektet

- Virkemiddelkatalog
- Beslutningsstøttetræ
- Principper for erstatningsfastsættelse
- Metoder til at kunne vurdere beskyttelsesbehovet

# Liste med virkemidler

Virkemiddel-betegnelse
Kløvergræs til grøntprotein
Energipil
Energipoppel
Græs og kløvergræs til afgræsning og slet
Græs til høproduktion
Pesticidfri dyrkning af landbrugsafgrøder
Økologisk drift ved rådighedsindskrænkning for pesticider
Økologisk drift ved rådighedsindskrænkning for nitrat
Solceller
Natur/braklægning under CAP
Skovrejsning
Naturlig tilgroning
Naturareal med afgræsning eller høslet med henblik på øget biodiversitet
Etablering af vandhuller, genåbning af vandløb eller etablering af anden naturlig hydrologi

# Beslutningsstøttræ

- En web-baseret platform, hvor landmanden får stillet de rigtige spørgsmål og dermed bliver ledt frem til svar, der er relevante for den specifikke bedrift.
- Meget gerne input fra jer, så vi får lavet noget, der har hold i den virkelige verden – mere til næste møde

# Principper til erstatningsfastsættelse

- Det kommer vi ind på senere i dag – vi kommer til at levere et notat omkring de økonomiske og juridiske principper for erstatningsfastsættelse



# BNBO afgrænsningen og beregningsmetode - udfordringer

Forskellige metoder til BNBO afhængigt af om der vurderes at være simple eller komplekse strømningsforhold omkring indvindingsboringerne

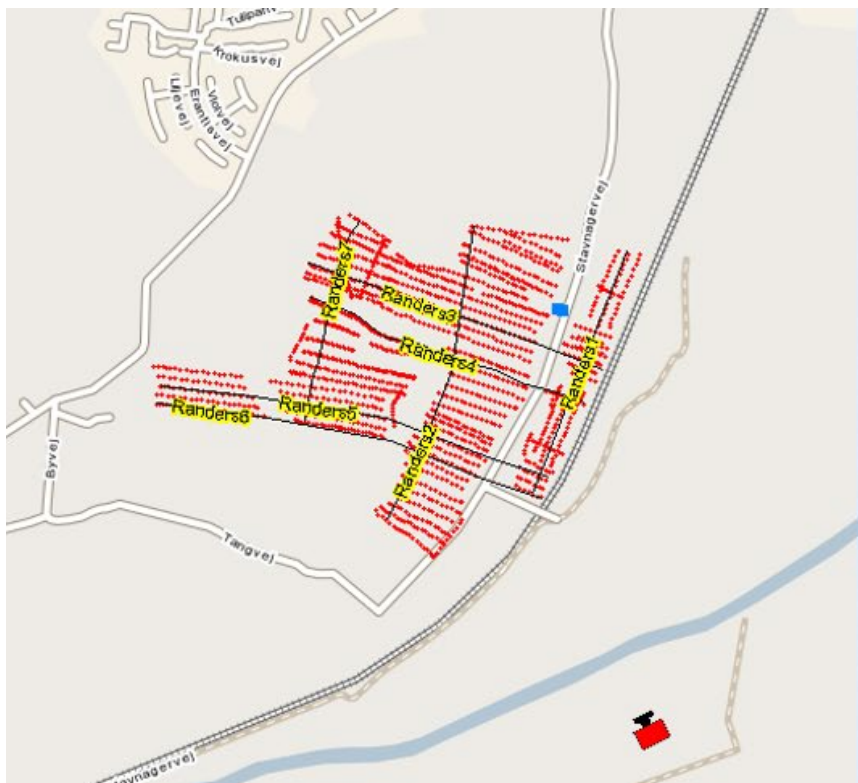
- Simple kan være dybe dale eller overfladenære magasiner beliggende under grundvandsspejl
- Komplekse kan være fra kalkmagasiner da strømningen primært foregår i sprækker. Også sandmagasiner med dæklag af opsprækket moræneler betragtes som kompleks.
- [Rapport \(mst.dk\)](#) – Link til de forskellige beregningsmetoder
- BNBO afgrænsninger er ikke statiske
- Ændret størrelse
- Nye kortlægninger fra MST ruller ind



[bnbo-praesentation.pdf \(naturstyrelsen.dk\)](#)

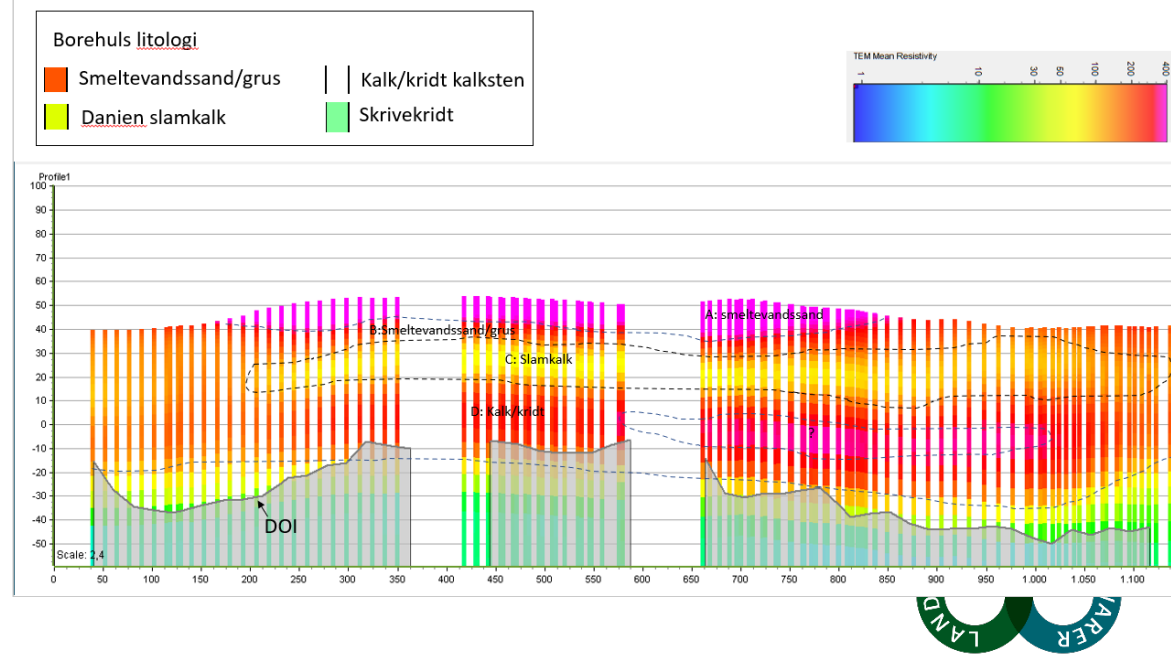
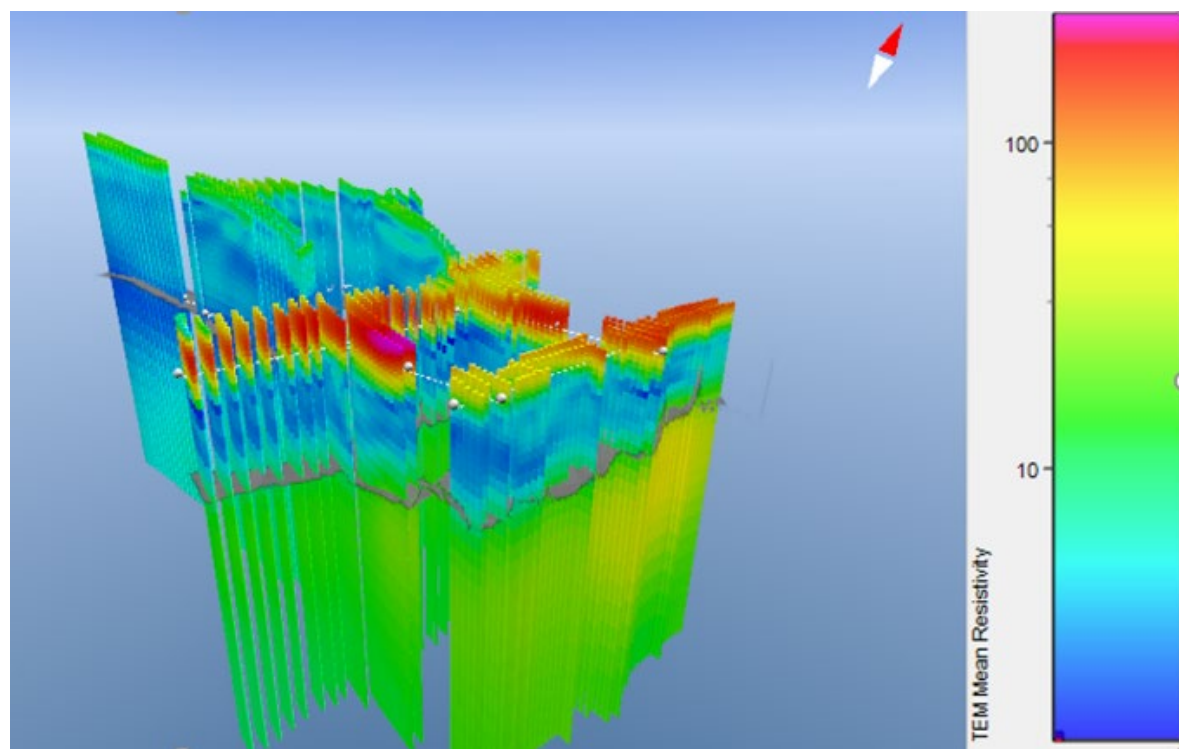
# Metode til at vurdere beskyttelsesbehovet via kortlægning

- Geofysisk kortlægning med tTEM – en elektromagnetisk metode, der kortlægger jordens evne til at lede strøm.
- ATV kører langs sprøjtespor og laver målinger.
- Giver en god opløsning af jordens strukturer fra 0-70m meter under terræn



# Metode til at vurdere beskyttelsesbehovet

- Giver 3D billede af jordens opbygning
- Sammen med boringer i området kan vi tolke, hvilke formationer de forskellige modstande repræsenterer
- Vi kan kortlægge områderne omkring boringerne, så vi får et større billede end en enkelt boring kan give.



# Videre arbejde

- Kigge på indsatsområderne og afgrænsningerne
- Kan eksisterende tilgængeligt geofysisk data bruges til indsatsområderne



# BNBO

SEGES



# Orientering om BNBO

Tillægsaftale til Pesticidstrategi 2017-2021

Arbejdet med BNBO i 2020

ERFA-gruppemøde

1. december 2020

Søren Thorndal Jørgensen, chefkonsulent

**SEGES**





# Landbrug & Fødevarers politiske position på BNBO

- Den politiske tillægsaftales punkt om BNBO indgået af et bredt politisk flertal. I forbindelse med implementeringen af den politiske aftale finder Landbrug & Fødevarer, at det er strengt nødvendigt at følgende sikres:
- 1) Landmanden får fuld og hel erstatning på markedsvilkår for alle tab i forbindelse med BNBO
- 2) Aftalerne skal i fase 1 være frivillige
- 3) Der er tale om ekspropriationslignende forhold og derfor skattefritagelse
- 4) Arealerne forbliver landmandens, med mindre han ønsker andet
- 5) I forbindelse med fastlæggelse af erstatningen skal der også tages højde for praktiske dyrkningsforhold
- 6) Rådgivning til landmanden



## Organisering

Aftalekreds

Ministeren / MFVM

Partnerskab

KL + MFVM

Følgegruppe

Erhvervet (L&F)  
Brancheforeninger  
(DANVA m.fl.)  
KL og MFVM



# BNBO processen i 2020

- 1. Møde i følgegruppen med fokus på fuld *individuel* erstatning
- Hjemmeside ved SEGES om emnet
- Samlet BNBO - Vejledning udkommet
- Udgivelse af L&F politisk guide
- Brev fra L&F (Thor), DANVA og Danske Vandværker til Miljøminister Lea Wermelin
- Indlæg i Altinget fra Thor om BNBO-processen
- 2. Møde i følgegruppen med fokus på manglende fremdrift og udpegninger
- Martin M. møde med miljøministeren
- Manglende udpegninger – i dialog med KL og MST

SEGES



Til: Miljøminister Lea Wermelin

[mfvm@mfvm.dk](mailto:mfvm@mfvm.dk); [miljoeministeren@mfvm.dk](mailto:miljoeministeren@mfvm.dk)

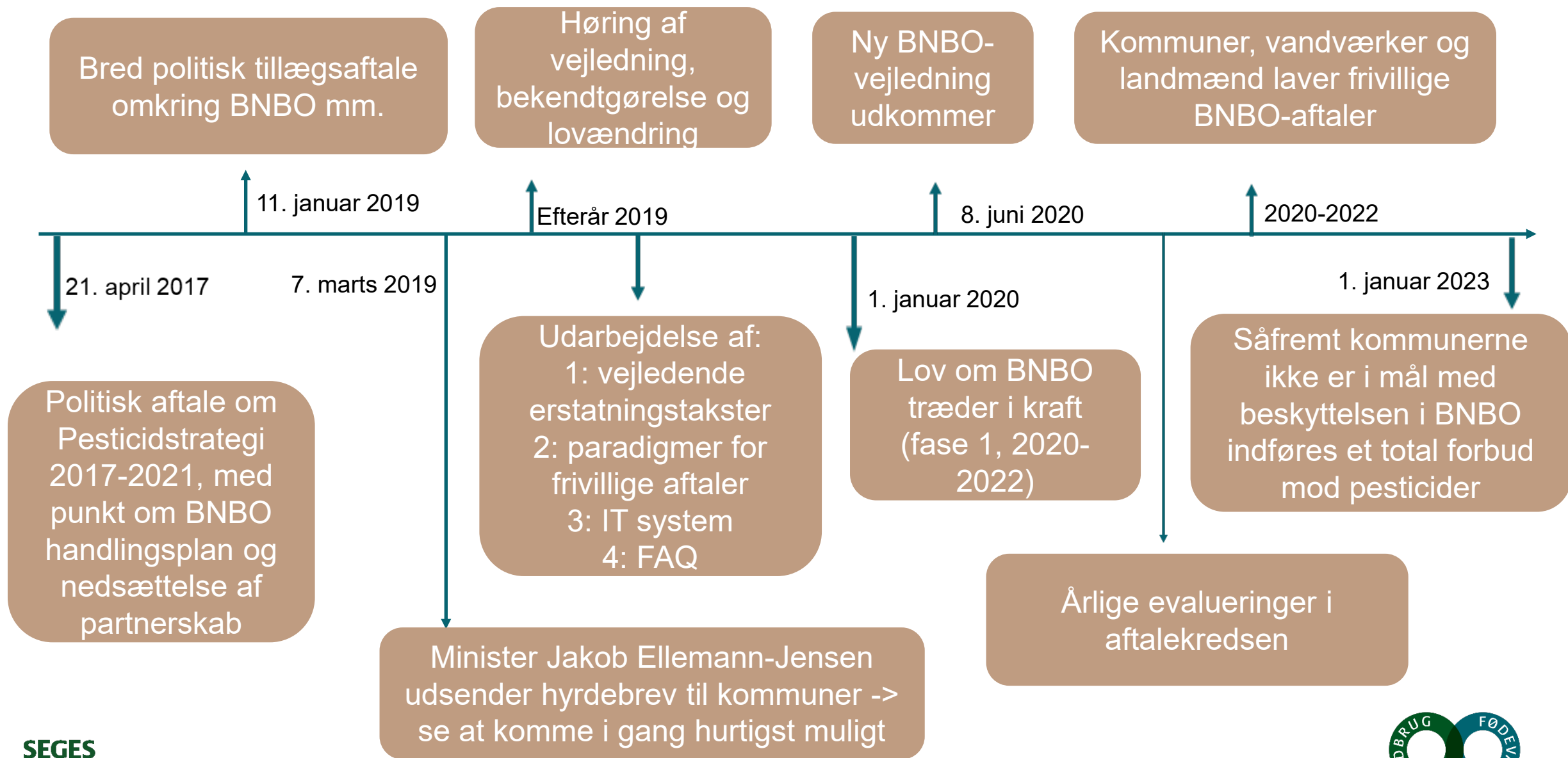
25. august 2020

Kære Lea Wermelin,

Altinget har på baggrund af et brev fra Skanderborg Kommune i sidste uge bragt en artikel om tilsyneladende store problemer med at indgå frivillige aftaler mellem landmænd og kommuner om ophør af brug af pesticider i BNBO. I artiklen påpeger du, at kommunerne har mulighed for at give påbud, hvis det viser sig for bøvlet at lande frivillige aftaler med landmændene i de boringsnære beskyttelsesområder (BNBO).

Som repræsentanter for vandforsyningerne og lokale lodsejerforeninger opfordrer vi vores medlemmer til at lægge sig i selen for at realisere det politiske ønske om så vidt muligt at lave frivillige aftaler. Det kræver i udgangspunktet åbenhed, tillid og masser af dialog (kaffe), frem for trusler om tvang, selvom påbud naturligvis er et redskab kommunerne må anvende, hvis der ikke kan opnås enighed.



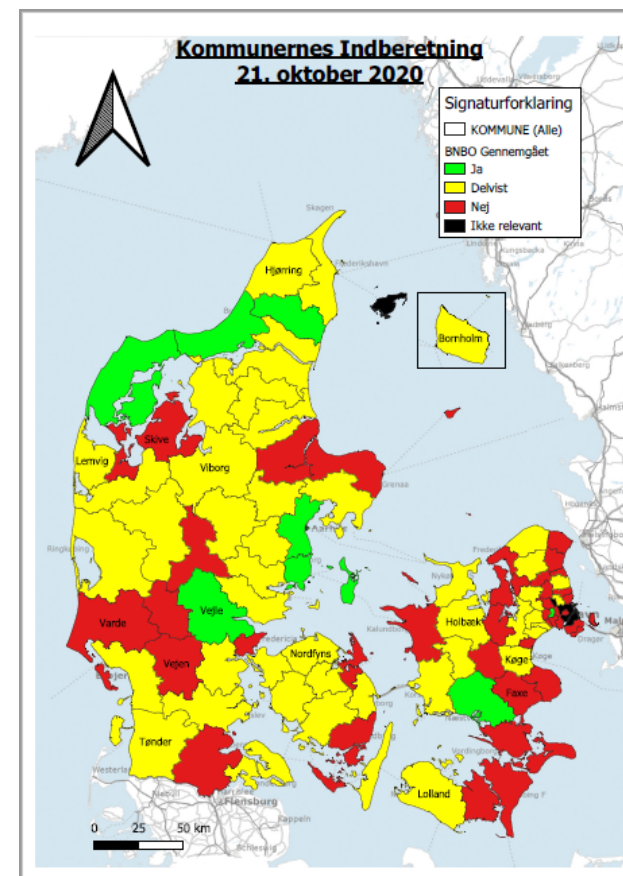


# Status på fremdriften med BNBO

Tabel 2: Status over antal BNBO og antal kommuner inden for de forskellige statuskategorier i datasættet 'Status for BNBO' på DAI. Da kommunerne er kommet til at slette syv BNBO i datasættet, indgår der 4.783 BNBO i statusopfølgelsen.

Statuskategori	Antal BNBO	Antal kommuner
Ikke gennemgået (default værdi)	2.858	85
Gennemgået, indsats nødvendig	979	31
Ingen erhvervsmæssig anvendelse af pesticider	604	42
Gennemgået, indsats ikke nødvendig	303	31
Frivillig aftale tilbudt	20	5
Indsats gennemført	19	6

Kilde: Miljøstyrelsen



Kilde: Danske Vandværker

# Sløv fremdrift i BNBO proces

Du er her: Forside > Nyheder

## Kommunerne skal i arbejdstøjet for bedre beskyttelse af drikkevandet

54 ud af i alt 95 relevante kommuner har oplyst, de er begyndt på at risikovurdere de såkaldte boringsnære beskyttelsesområder, der skal sikre, at drikkevandet ikke bliver forurenede med sprøjtemidler. Miljøminister Lea Wermelin mener, at det er altafgørende, at flere kommuner kommer i gang med arbejdet

Publiceret 30. oktober 2020

Del     

### Pressekontakt

Pressevagten: Tlf. +45 2091 5901  
(kan ikke modtage SMS)

#### Pressekontakt til fødevareministeren:

Pressechef Bjarke Kamstrup  
Tlf. 24 52 69 56  
Mail: bjkam@mfvm.dk

Presserådgiver Morten Kaus  
Tlf. 21 26 29 37  
Mail: mkaus@mfvm.dk

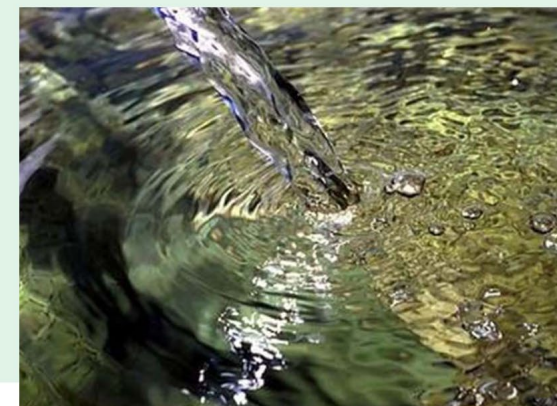
Presserådgiver Katja Brandt Andersen  
Tlf. 24 89 63 37  
Mail: kabra@mfvm.dk



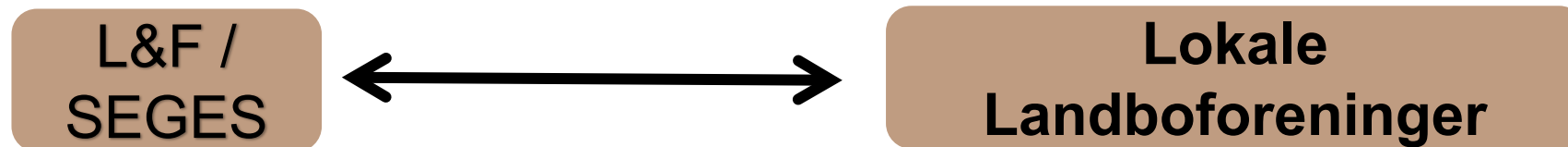
30. oktober 2020

## Kommunerne er i gang med at beskytte drikkevandet

Det er vigtigt, at vi passer på grundvandet. Derfor glæder det KL, at mere end halvdelen af landets kommuner har risikovurderet drikkevandsboringer, og at mange flere er i gang.



# Opgavefordeling internt i landbruget



- Deltage i følgegruppemøder
- Holde MST og politikere op på aftale
- Møde med andre stakeholders, KL, DANVA, Danske Vandværker, MST
- Lave materiale til lokalforeningerne
- Juridisk bistand i principalsagerne
- Input til lovgivning, vejledning, bekendtgørelser mv.

- Orienterer sig ved kommunen om lokale BNBO planer
- Lave plan for det lokale arbejde med BNBO
- Fx holde informationsaftener for medlemmer
- Have faglige medarbejdere klar til at hjælpe landmænd
- Hjælpe med at pege på virkemidler og arrondering
- Screen den arealmæssige udpegning

# Erfaringer fra workshop den 16.09, Vissenbjerg

- Stor forskel i BNBO-arbejdet lokalt, alt fra ingen aktivitet til fuld fremdrift
- Mange forskellige løsninger – vi skal have fundet de gode eksempler
- Problemer med manglende udpegninger / grundvandskortlægning
- Nogle steder meldes om afventende kommuner
- Mangler afgørelser i taksationskommissionerne
- Erstatningsspørgsmålet er oftest der hvor sagerne ”strander”
- Dog eksempler på kommuner med positive forløb (opkøb, jordbytte eller rimelige erstatninger)
- Uklart opgavefordeling mellem kommuner og vandværker

# Aktuelle fokuspunkter for L&F

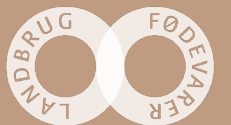
## Fra L&F / SEGES vil vi:

- Holde kommunerne (KL), vandværksforeninger (DANVA og Danske Vandværker) og ministerium op på politisk aftale specielt ift. frivillig proces
- Fokus på solidarisk løsninger med fokus på vandprisen
- Deltage i lokal dialog i landboforeningerne og facilitere viden rundt om i landet (SEGES og L&F)
- Arbejde på, at kommuner og vandforsyninger er deres opgave voksen med at søge fornuftige aftaler med landmænd, der har jord i BNBO, og at løsningerne søges opnået i fase 1.
- Input til erstatningsudregning og eksempler på indsatser
- Tidstillæg / fristforlængelse ved manglende udpegning af BNBO



# BNBO ekstension og skat

SEGES





## Ekstension og skat – BNBO-arealer

Hvis et BNBO-område bliver pålagt en rådighedsindskrænkning efter Miljøbeskyttelseslovens § 24 eller 26 a, udløser det et krav om erstatning.

Erstatningen fastsættes af taksationskommissionen, hvis ikke ejeren og myndighederne kan blive enige om beløbet, vilkår osv. Afgørelsen kan påklages.

Udover erstatning for det berørte areal, kan både ejeren og myndighederne i nogen tilfælde kræve en større del af ejendommen eller hele ejendommen eksproprieret – en såkaldt **ekstension**. Kræver at der er tale om en intensiv rådighedsindskrænkning (§26a)

Usikkert om der kan kræves ekstension, hvis indskrænkningen er omfattet af § 24

# Ekstension og skat – BNBO-arealer

## Hvornår kan ejeren kræve ekstension ?

- Hvis ejendommen efter rådighedsindskrækningen ikke kan drives på en rimelig måde.
- Hvis ejendommen efter rådighedsindskrækningen ikke er hensigtsmæssig at bevare som en selvstændig ejendom, fx pga. størrelse.

## Hvornår kan myndighederne kræve ekstension ?

- Hvis erstatningen for værdiforringelsen er ”skæv” i forhold til restejendommens værdi, så der ikke betales erstatning svarende til ejendommens restværdi.
- Hvis erstatningen for afskårne arealer er ”skæv” i forhold til værdien af disse arealer.

# Ekstension og skat – BNBO-arealer

Ekspropriation eller ekspropriationslignende vilkår

Ved salg **omfattet af ekspropriation** er fortjeneste skattefri.

Ved salg på **ekspropriationslignende vilkår** er fortjeneste skattefrit, hvis:

- Der er lovhjemmel til at kunne gennemføre en ekspropriation, og
- Myndigheden vil gennemføre ekspropriation, hvis der ikke kan indgås frivillig aftale (kræver fx beslutning af byrådet e.l.)

**Rådighedsindskrænkning kan også omfattes af ekspropriation.**

Skatterådet: ikke alle indgreb / indskrænkninger er omfattet af ekspropriation.

Er der i det konkrete tilfælde tale om et indgreb, der er omfattet af Grundlovens § 73 ?

# Ekstension og skat – BNBO-arealer

Kan en erstatning for **ekstension** være skattefri ?

Ejeren eller myndighed kræver overtagelse ved ekstension: JA

Ejeren og myndigheden indgår frivillig aftale om ekstension: JA

Skatterådet: (afgørelse fra februar 2020)

*Fortjeneste ved frivillig afståelse af en del af en landbrugsejendom var skattefri, også for de arealer som ejeren kunne forlange blev omfattet af ekstension.*

Dvs. erstatning for ekstension ifm rådighedsindskrænkning vil kunne omfattes af skattefrihed

**Men er der altid lovhjemmel til ekspropriation ?**

# Miljøbeskyttelseslovens § 24

- Indeholder miljøbeskyttelseslovens § 24 **altid** ekspropriationshjemmel?
- Skatterådets bindende svar af 26. maj 2015:
  - Miljøbeskyttelseslovens § 24 hjemler en mulighed for kommunalbestyrelsen til at nedlægge forbud/påbud for at undgå fare for forurening af bestående/fremtidige vandindvindingsanlæg
  - Naturstyrelsen: **I visse tilfælde vil erstatning for indgreb efter § 24 udgøre en egentlig ekspropriationserstatning**
  - Derfor var der konkret tale om skattefrihed efter EBL § 11, stk. 1, 2. pkt.
- Derfor kan der være tvivl om, hvornår der er tale om skattefrihed og hvornår ikke

## Ekstension og skat – senere salg

- Hvis hele ejendommen eksproprieres eller sælges på ”ekspropriationslignende vilkår”, slipper man for at betale skat af ejendomsavancen (men ikke af eventuelle genvundne afskrivninger)
- Hvis der er tale om en erstatning for en varig rådighedsindskrækning i en ekspropriationssituation, slipper man for beskatning af ejendomsavancen her og nu
- Anskaffelsessummen skal dog reduceres, så man ved et senere salg af ejendommen kun har en resterende anskaffelsessum tilbage

# Ekstension og skat – senere salg

## Eksempel:

I 2010 er der købt en bygningsløs ejendom på 50 ha for 9 mio kr. (180.000 kr./ha)

I 2021 modtages skattefri erstatning for påbud om pesticidfri drift for 10 ha.

Erstatningen udgør 90.000 kr./ ha = 900.000 kr.

Værdiforringelsen af de 10 ha udgør 50 % = 900.000 kr.

Resterende anskaffelsessum:

Købspris	9.000.000 kr.
-anvendt i 2021	<u>- 900.000 kr.</u>
Rest	8.100.000 kr.

# Bindende svar ift. skatteforhold (samlet, så ikke alle landmænd behøver spørge)

Det bindende svar er stadig under udarbejdelse



# Temaside på LI for Skanderborg Kommune

Jacob Krog, Erhvervsøkonomi

SEGES



## Formål med temasiden på LandbrugsInfo

- At lave en Temaside, som skal henvende sig til lodsejeren, der er direkte berørt af rådighedsindskrænkninger om pesticidfri arealanvendelse på sin ejendom
- Temasiden skal indeholde information, som skal hjælpe til at skabe overblik over fremtidige muligheder på ejendommen, herunder bl.a. beskrivelse af løsningen, økonomiske og juridiske rammer
- Informationen skal alene være fagligt funderet og ikke være påvirket af politisk overbevisning. Informationen skal være principiel og som udgangspunkt ikke tage afsæt i konkrete eksempler
- Temasiden har **ikke** til formål at beskrive processen omkring indgåelse af en frivillig aftale eller synspunkter om, hvorvidt en frivillig aftale eller et påbud er den bedste løsning for lodsejeren

Vigtigt at kunne holde balancen!



Natur og vandmiljø

## Sådan beskytter du grundvandet

Find inspiration og viden om konkrete løsninger til at beskytte grundvandet på din bedrift. Hvilke løsningsmuligheder har du som lodsejer, hvis din jord berøres af rådighedsindskrænkninger om pesticidfri arealanvendelse?

Tema



### Mulige løsninger, hvis du ønsker at beholde jorden:

Natur og vandmiljø

14. februar

#### Mulighed for forsat dyrkning - pesticidfri dyrkning

Proteins et occus vel elit quate mpedite as voluptatibus evel eates nesi volorum facerum dis.



Natur og vandmiljø

12. februar

#### Mulighed for omlægning til økologi / økologisk drift

Proteins et occus vel elit quate mpedite as voluptatibus evel eates nesi volorum facerum dis.



Natur og vandmiljø

8. februar

#### Beskyt grundvandet med skovrejsning

Proteins et occus vel elit quate mpedite as voluptatibus evel eates nesi volorum facerum dis.



Natur og vandmiljø

30 januar

#### Omlægning til natur og

Natur og vandmiljø

28. januar

#### Multifunktionelle

Natur og vandmiljø

18. januar

#### Andre løsninger til at

# Artiklernes indhold

- Fortsat pesticidfri dyrkning
- Omlægning til økologi
- Skovrejsning
- Omlægning til natur og øget biodiversitet
- Konsekvenser af salg
- Mageskifte/Jordfordeling
- Multifunktionelle projekter
- Andre løsninger til at beskytte grundvandet (f.eks. solceller, alternative indtægtskilder med græssende dyr, alternative afgrøder) - udgik
- Flyer med uddrag

# Proces

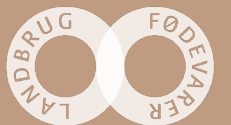
- Rådighedsindskrækning giver færre muligheder og dårligere indtjening
- Vi har ikke kunne anbefale ret mange gode alternativer til fortsat drift
- Det har været en stor opgave at skabe et "fælles sprog" mellem SEGES og kommunen
- Tal om det – og tal om det igen  
Det er forskellige fagligheder der mødes, og der er rig mulighed for at skabe misforståelser

Vi er meget tæt på at være i mål



# Begyndende restriktioner i grundvandsdannende oplønde

SEGES



# Begyndende restriktioner i grundvandsdannende oplande

Indsatsplan i Lejre Kommune – udarbejdet af Rambøll:

- grundvandsbeskyttende indsatser i 3 områder:
  1. i de boringsnære beskyttelsesområder (BNBO)
  2. indsatsområder (IO) indenfor de nitratfølsomme indvindingsområder
    - På baggrund af beregning af potentiel N-udvaskning
    - Jupiterdatabase - Aktuelle fund i sommerhusområder – 10 vandværker med indsatskrav – fund 1 mg/l
    - NFI = sprøjtemiddelfølsomme områder (målt nitrat i grundvandet viser at grundvandsmagasinet skal karakteriseres som sårbart overfor påvirkninger fra overfladen)
  3. samt i særlige sårbare områder – hyppig sammenfald med NFI? – pesticidforbud: anvendelse + opbevaring
    - Fund af (gamle) midler udtryk for pesticidfølsomhed + sammenfald med NFI=sprøjtemiddelfølsomme omr.

# Særlige sårbare områder

- jf. Vandforsyningslovens § 13a kan kommunen fastsætte indsatser for grundvandsbeskyttelse i øvrige områder end f.eks. NFI, hvor kommunen finder det nødvendigt for beskyttelse af grundvandsressourcen til fremtidig drikkevandsindvinding
- Omfatter en indsatsplan begge typer områder (§ 13 og § 13a) som i Lejre, skal indsatsplanen indeholde en præcis angivelse af i hvilke områder, de enkelte retningslinjer og foranstaltninger gælder, jf. indsatsplanbekendtgørelsens § 2, stk. 1, nr. 2, og om de er fastlagt i henhold til vandforsyningslovens § 13 eller 13 a – og det bør fremgå af kortbilag, hvor mange ha i og udenfor indsatsområder kommunen vil indgå aftaler på – hvilket indsatsplanen for Lejre ikke indeholder



# Særlige sårbare områder - HOFOR

- BNBO vil ikke være en tilstrækkelig beskyttelse af grundvandsressourcen til sikring af drikkevandskvaliteten fremadrettet. Det er endvidere nødvendigt at beskytte de grundvandsdannende indvindingsoplande begrundet i, at en given forurening på sigt vil kunne komme i grundvandet.
- Miljøministeriet orienterede med brev af 11. oktober 2011 kommunerne om de eksisterende muligheder for at beskytte grundvandet mod pesticider efter vedtagelsen af en indsatsplan. I brevet anfører ministerieret, at beskyttelsen mod forurening med pesticider kan ske på *"de områder, hvor grundvandsdannelsen er særlig stor og hvor risikoen for forurening derfor alt andet lige er større end andre steder"*.
- HOFOR: særlige sårbare områder defineres som 50 års grundvandsdannede indvindingsoplande
  - Modelberegninger af oplande over 50 år er usikre
  - HOFORs kildepladser er beskyttet i mindst perioden for de gældende 30-årige indvindingsstilladelser og ud fra forventning om, at der vil være brug for ressourcen også ud over gældende tilladelser
- HOFOR betaler erstatningerne for beskyttelsen i 50-årige grundvandsdannende indvindingsoplande til HOFORs kildepladser

# Særlige sårbare områder - Rambøll

Rambølls notat er udarbejdet for Lejre kommune for at besvare spørgsmålene:

- Er der et behov for ekstra beskyttelse for at sikre den fremtidige vandforsyning i Lejre Kommune?
  - Fødevareklagenævnet lagt fund af nu forbudte pesticider til grund for en stadfæstelse af Egedal kommunes forbud mod brug af (godkendte) pesticider i BNBO.
- Hvordan beskyttes vandforsyningsinteresserne bedst, og hvilke kriterier skal ligge til grund for udpegning af områder med særligt beskyttelsesbehov?
  - Grundvandsdannende oplande
  - Transporttid fra terræn til indvindingsboring
  - Grundvandsdannelsens størrelse
  - Lertykkelse
- Landbrug & Fødevarer, SEGES og Landboforeningen Gefion har en række kritikpunkter til notatet

# Særlige sårbare områder - Rambøll

Rambøll forholder sig ikke konkret til statens godkendelsesordning for pesticider. Det resulterer i væsentlige mangler i Rambølls opstilling af de kriterier, som skal ligge til grund for udpegning af områder med særligt beskyttelsesbehov.

Mangler:

- Vandforsyningslovens § 13 a – skal foretage en konkret vurdering af, om der er områder, der ikke er beskyttet via Miljøstyrelsens godkendelsesordning og hvorvidt det medfører en uacceptabel risiko for udvaskning af pesticider eller ej.
- indsatsplan efter § 13 a skal baseres på en nærmere kortlægning af arealanvendelse, forureningskilder og naturlig beskyttelse af de pågældende vandressourcer. Den, der udarbejder indsatsplanen, er ansvarlig for, at der sker den nævnte kortlægning og afholder selv udgifter dertil. Kortlægningen skal udføres på samme niveau som statens kortlægning af grundvandsressourcerne.

## Særlige sårbare områder - Rambøll

- Rambølls præciserer ikke, om der med 'fund' af pesticider henvises til alle fund over detektionsgrænsen, eller om det er fund over kravværdien.
- Rambøll burde oplyse i notatet, hvor mange af fundene, der skyldes pesticider, som er godkendt i dag.
- Danmark har som det eneste land i EU et krav om, at pesticider, der er længe om at blive nedbrudt i jorden, ikke kan godkendes. I forhold til pesticider og krav om nedbrydning har Rambøll ingen faglig begrundelse for at fastsætte en afgrænsning af sårbare områder svarende til indvindings-tilladelsen på f.eks. 50 år.
- Lertykkelse i forhold til pesticider er ikke så relevant som for nitrat, da godkendelsesordningen sikrer, at plantebeskyttelsesmidler ikke udvaskes i en koncentration over grænseværdien under rodzonen.
- Rambøll skylder at forklare, hvordan den pågældende inddeling af Ierlagets tykkelse er relevant i forhold til en udvaskningsrisiko for pesticider.

# Region Sjælland og grundvandsdannede oplande

Partnerskab vil sikre grundvand uden pesticider i grundvandsdannede oplande

Baggrund:

- Fund af pesticider i 23% af drikkevandsboringerne – 5% over grænseværdi
- 49.600 ha grundvandsdannede oplande i Region Sjælland
- Heraf er 32.000 ha landbrugsareal – 6,5% af de totale landbrugsareal
- Konventionelt LANDBRUG er et problem

Deltagere:

Danske Vandværker, DN, Naturstyrelsen, DLR Kredit, Dansk Økojord, Miljøstyrelsen, Collective impact, European Energy, Århus Universitet, Køge Slagelse og Lejre kommuner, SK forsyning, Værebros Vandværk, Nr. Ørslev Vandværk, GEUS, Growing Trees Network Foundation, DTU miljø, Friluftsrådet, WSP Danmark, COWI, Technical University of Denmark, Gefion og SEGES

# Status på Beder og Egedal sagerne

SEGES



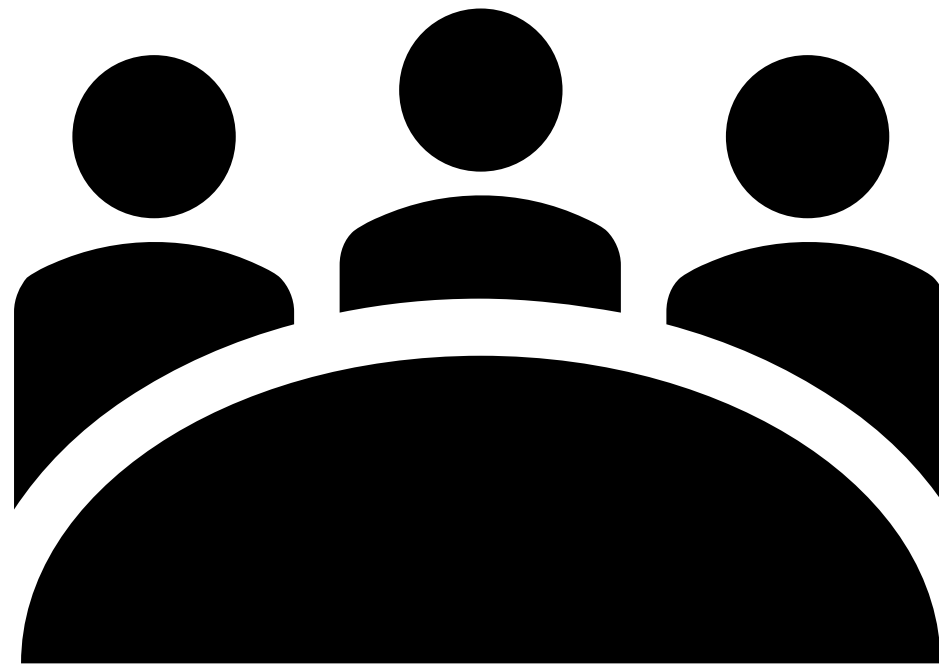
# Status på Beder og Egedal sagerne

- Charlotte Bigum



## Bordet rundt

Herunder status omkring BNBO ude i landet v/ konsulenter



## Hvad er der behov for?

- Når i er i kontakt med landmændene?
- Når i er i kontakt med myndighederne og vandforsyningerne?
- ...

## Eventuelt

Eja Lund vkst: Hvornår er et medlem i vandværkets bestyrelse, der også er lodsejer i vandværkets BNBO, inhabil i forhandling med lodsejerne om aftaler vedr. pesticidfri drift?

Erik Blegmand Gefion: Deklarationstekster til de frivillige aftaler

# TAK for i dag!