

Planter

Dyrkningsvejledning for havre

Havre er en god forfrugt og dyrkes til foder og gryn til konsum.

Viden om Opdateret 02. marts 2021



Dyrkning af havre kan have flere formål:

- produktion af foderkorn
- produktion af grynhavre
- dæksæd for udlæg

Havre blev i 2016-2020 i gennemsnit dyrket på ca. 63.000 hektar i Danmark.



Billede 1. Foto: Jens Tønnesen, Landbrugsmedierne.

Havre er en dyrkningssikker afgrøde med et stabilt udbytte. Havrens foderværdi er lidt lavere end byg og hvede, da havre indeholder mere træstof (ufordøjelige fibre) end de øvrige kornarter. Til gengæld har havre et højere fedtindhold og en høj proteinkvalitet, der gør den velegnet til foder i mange sammenhænge. Foderhavre kan afskalles efter høst, for at øge foderværdien af havren.

Ved produktion af grynhavre ligger den største risiko i, at kernerne bliver for små, mørke i farven eller har en dårlig smag. Derved er produktion af grynhavre mere risikobetonet end havre beregnet til foder. Grynhavre afregnes gennem individuelle aftaler mellem køber og sælger, de væsentligste parametre er rumvægt, skalandel, farve og smag, og der må ikke forekomme skadedyr, spirer, småsten o.l.





Billede 2. Øverst nøgen havre. Nederst til venstre almindelig havre. Nederst til højre sort havre. Foto: Ghita Cordsen Nielsen, SEGES.

Nøgen havre adskiller sig fra alm. havre og sort havre ved at dens inderavner falder af i forbindelse med mejetærskningen, deraf betegnelsen nøgen, som henfører til, at der ikke er nogle skaldele omkring det modne korn efter mejetærskningen, som det er tilfældet på de to andre typer af havre. Der er ikke gennemført dyrkningsforsøg med nøgen havre i samme omfang som tilfældet er med almindelig havre. Derfor er nedenstående anbefalinger en blanding af viden fra litteratur, forsøg og praktiske erfaringer. Produktionen af nøgen havre er lille, og sker ofte på kontrakt.

Husdyrproducenter med svin, fjerkræ, heste og kalve kan med fordel anvende nøgen havre i deres egne foderblandinger. Dyrkning af nøgen havre minder meget om dyrkning af almindelig havre, men med et lavere udbytt niveau, fordi kernens skaller falder af under tærskning. Udbyttet i nøgen havre er ca. 35 procent lavere end i almindelig havre.

Sort havre og vinterhavre der også kan dyrkes til foder, vil ikke blive behandlet i denne dyrkningsvejledning.

Sådan dyrker du havre

[Fold alle ind](#)

Markplan/sædskifte

Havre kan dyrkes på alle jordtyper. Ved dyrkning på lettere jord kræves det, at der er mulighed for vanding, hvis et stabilt udbytte skal sikres.

Havre trives desuden bedre på lave fugtige arealer end vårbyg, da den ikke stiller så store krav til jordstrukturen som vårbyg.

Havre kan med fordel inddrages på svinebedrifter, da havre kan indgå som en værdifuld bestanddel af foderrationen.

Ensidig dyrkning af havre praktiseres normalt ikke, men havre er en god og sanerende forfrugt for andre kornarter. Forfrugtsvirkningen af havre er næsten lige så stor som forfrugtsvirkningen af raps.

Alle kornarter inkl. majs opformerer havrecystenematoder. Der kan regnes med en reduktion af nematodantallet på 40-60 pct. hvert år, der dyrkes en ikke-værtafgrøde hhv. en resistent kornsort. Der findes enkelte havresorter på markedet, som er resistente mod havrecystenematoder.

Havre bør ikke sås, hvor der forekommer **flyvehavre**, da der ikke er mulighed for kemisk bekæmpelse, og effektiv aflugning vil være umulig.

Etablering

Det er normalt en fordel at pløje forud for såning af havre. På sværere jordtyper, JB 7 og opefter, bør pløjningen gennemføres om efteråret.

På lettere jorder kan du pløje om foråret, umiddelbart inden du sår havre. Ved forårsplojning er det en fordel at anvende furepakker eller lignende, der sikrer en pakning af jorden umiddelbart efter pløjning.





Billede 3. Det er normalt en fordel at pløje forud for såning af havre. Foto: Torkild Birkmose, SEGES.

Såbed

Såbedstilberedningen skal gennemføres med færrest mulige behandlinger for at undgå udtørring af jorden. Det skal sikres, at der er et jævnt og gennearbejdet såbed.

Havre betaler hverken for et dybt opharvet såbed eller for et meget løst såbed.

Såning

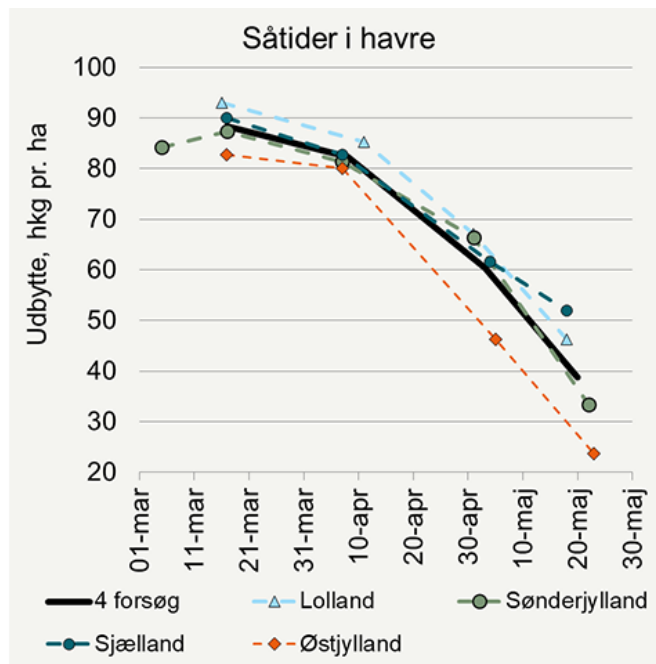
Havre sås så snart jorden er tjenlig i foråret.



Billede 4. Havre sås, så snart jorden er tjenlig i foråret. Det er dog vigtigere at så godt end at så tidligt. Foto: Torkild Birkmose, SEGES.

Forsøg i 2017 viser, at udbyttet falder ved såning senere end medio marts, det ses i figur 1. Udskydes såningen fra sidst i marts til begyndelsen af april tabes 27 kg pr. ha pr dag, fra begyndelsen af april til maj stiger tabet til 88 kg pr dag, og endelig tabes der 127 kg pr. ha pr dag såningen udsættes fra begyndelsen af maj til 20. maj. Udbyttetabet ved at udskyde såningen af havre er væsentligt større og starter tidligere, end i vårbyg.





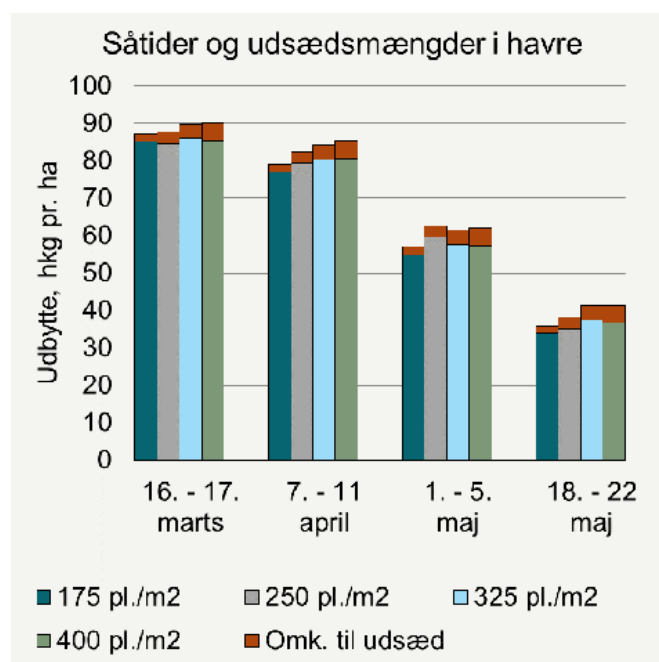
Figur 1. Såtider i havre. Resultater af fire forsøg og deres gennemsnit. Kilde: Oversigt over Landsforsøgene 2017.

Læs mere i artiklen [Hvad betyder såtidspunktet for havre økonomisk?](#)

Der tilstræbes en jævn og ensartet sådybde på 3-4 cm. Det skal sikres, at alle kerner kommer ned i jorden og bliver dækket.

Der stiles normalt efter at etablere ca. 300 planter pr. m². For lav udsædsmængde kan medføre et fald i rumvægten pga. en stigning i andelen af sideskud, hvilket øger andelen af små kerner. I grynhavre ønskes der ikke små kerner, og det anbefales at øge udsædsmængden med 10 pct. i forhold til dyrkning af foderhavre. Benytter man havre som dæksæd, skal udsædsmængden nedsættes lidt, da havre skygger mere end f.eks. byg og dermed vil trykke udlægget.

Forsøg i 2017 viser, at den optimale udsædsmængde kun i begrænset omfang afhænger af såtidspunktet. Det fremgår også af figur 2, der viser, at effekten på udbyttet af at hæve udsædsmængden er begrænset i forhold til udbyttetabet ved senere såning. Der er dog en klar tendens til, at den lave udsædsmængde på 175 planter pr. m² giver lavere udbytter ved såning i april og maj end de større udsædsmængder. Det gælder også i nogen udstrækning for 250 planter pr. m².



Figur 2. Udbytte af havre ved fire såtider, og fire udsædsmængder. Omkostningen til udsæd på 2,5 x kornprisen er angivet på figuren. Kilde: Oversigt over Landsforsøgene 2017.



Der er gennem tre års forsøg i 2006-2008 afprøvet fire forskellige udsædsmængder i nøgen havre. Nettoudbyttet været næsten uændret mellem 300 og 500 spiredygtige kerner pr. m² som gennemsnit af de tre års forsøg, mens der i to af tre år har været et ringere nettoresultat ved at reducere udsædsmængden til 200 spiredygtige kerner pr. m². Forsøgene tyder derfor på, at der i nøgen havre bør stiles efter at etablere 300-350 planter pr. m², hvilket svarer til 120-140 kg pr. ha.

Udsædsmængden beregnes ud fra følgende formel:

Udsæd i kg pr. ha = Ønsket antal planter pr. m² x TKV / Procent markspiring

Udsæd

Der indkøbes normalt ny udsæd hvert år. Som regel er havre ikke bejdset mod udsædsbårne sygdomme.

Ved modtagelse af udsæden kontrolleres det, at alle sække indeholder samme sort og følgende noteres: partinummeret/-rene, tusindkornsvægt og spireevne. Der gemmes en sæk, der viser partinummer mv.

Hvor der anvendes egen udsæd, skal den opfylde de samme kvalitetskrav, som gælder for indkøbt udsæd. Det betyder,

- at produktionen skal være forberedt under dyrkningen af kornet,
- at kornets spireevne skal kontrolleres
- at tusindkornsvægten skal bestemmes.

Læs mere i artiklen [Sådan bruger du egen udsæd af vårsæd](#).

Ved brug af egen udsæd skal der betales forædlerafgift se: www.sortsejere.dk.

Sorter

Ved sortsvalget skal der tages hensyn til anvendelsen af afgrøden. Valg af sorter til gryn bør ske ud fra et kendskab til efterspørgslen.

Ved valg af havresort skal der ud over udbyttet lægges vægt på sorternes stråegenskaber, modningstidspunkt, meldugmodtagelighed samt resistens mod havrecystenematoder. Der findes enkelte havresorter på markedet, som er resistente mod havrecystenematoder.

I [SortInfo](#) samt i [Oversigt over Landsforsøgene](#) er der oplysninger om de enkelte sorters udbytte-, dyrknings- og kvalitetsegenskaber.

Gødskning

Fastsættelse af næringsstofbehovet skal ske efter forholdene i den enkelte mark.

Handelsgødning kan med fordel placeres ved såning. Det vil normalt øge udbyttet med 2-5 pct. i forhold til bredspredning. Samsåning af en blanding af handelsgødning og såsæd, som ofte praktiseres i f.eks. vårbyg, fungerer mindre godt i havre, da udsæd og gødning har det med at pakke sammen i såmaskinen.

Kvælstof

Kvælstoftildelingen skal altid fastsættes under hensyntagen til, at ejendommens kvælstofkvote overholdes.

Kvælstofbehovet fastsættes ud fra tilførslen af husdyrgødning eller afgrøderester i de foregående år, jordtypen, det forventede udbyttensniveau og den årlige kvælstofprognose.

For mineraljord uden tilførsel af husdyrgødning i årene forud og med flere års korn som forfrugt er kvælstofbehovet ca. 110 kg N pr. ha.

Ved tilførsel af husdyrgødning i de foregående år reduceres behovet med 10-20 kg N pr. ha, alt efter husdyrgødningsmængde.

Fosfor

 Fosforbehovet fastsættes ud fra jordens fosfortal, det forventede udbyttensniveau og fosforbalancen for sædskiftet som helhed.

Jordtype	Uvandet JB 1+3	JB 2+4	JB 5-9
Udbyttensniveau, hkg/ha	45	52	58
Fosfor (Pt 2-4), kg P/ha	22	24	26

Kalium

Kaliumbehovet fastsættes ud fra jordens kaliumtal, det forventede udbyttensniveau og kaliumbalancen for sædskiftet som helhed.

Jordtype	Uvandet JB 1+3	JB 2+4	JB 5-9
Udbyttensniveau, hkg/ha	45	52	58
Kalium (Kt 7-10), kg K/ha	70	80	90

Magnesium

Behovet for tilførsel af magnesium fastsættes ud fra det forventede udbyttensniveau og magnesiumtallet.

Ved magnesiumtal over 5 kan magnesiumtilførsel undlades.

Jordtype	Uvandet JB 1+3	JB 2+4	JB 5-9
Udbyttensniveau, hkg/ha	45	52	58
Magnesium (Mgt u. 5), kg Mg/ha	8	9	10

Svovl

Behovet for tilførsel af svovl er 10-15 kg pr. ha eller ca. 10 pct. af behovet for kvælstof.

På bedrifter, hvor der i årene forud er anvendt husdyrgødning, er risikoen for svovlmangel beskedent, selv om man fuldgødske med gylle og undlader gødskning med svovl i handelsgødning.

Husdyrgødning

Havre kan med fordel gødske med husdyrgødning. Nedfældning af gylle til havre er obligatorisk, hvis det sker inden såning. Slangeudlægning efter fremspiring anbefales ikke, da det giver en dårlig kvælstofudnyttelse, om end man kan opnå en rimelig kvælstofvirkning med slangeudlagt forsuret gylle.





Billede 5. Havre kan med fordel fuldgødskes med gylle. Foto: Torkild Birkmose, SEGES.

Havre kan med fordel fuldgødskes med gylle, hvis der kan opnås en ensartet fordeling af gyllen. Ved anvendelse af fast staldgødning eller dybstrøelse, bør der suppleres med 25-30 kg N i handelsgødning. Store mængder fast staldgødning vil desuden øge risikoen for sen modning og eventuel genvækst i form af grøns kud.

Plantebeskyttelse

Vurder behovet for bekæmpelse af ukrudt ud fra viden om markens ukrudtsbestand og registreringer i marken. Følg varslingerne for svampe og start marktilsyn senest, når de første angreb er set. Vurder ud fra sortens modtagelighed og skadetærsklerne behovet for svampekæmpelse. I havre er det især aktuelt at holde øje med kornbladbiller og bladlus. Se også "Sådan undersøger du marken".

Læs mere om [IPM i havre](#).

Kend skadevolderne

Brug app'en [IPM Tjek](#) eller andre hjælpemidler til at få et godt kendskab til ukrudt, svampe og skadedyr og som hjælp ved tilsyn af marken.

Vurder resultatet

Afsæt ved hver sprøjtning et [sprøjtevindue](#), så resultatet af behandlingen kan sammenlignes med ubehandlet. Gå marken igennem [før høst](#), så du kan vurdere om årets indsats har været optimal.

Ukrudt

Målet med ukrudtsbekæmpelsen er at forhindre opformering af ukrudtsfrø og undgå ukrudt, der kan volde besvær ved høst.

Tokimbladet ukrudt

Havre yder en god konkurrence overfor ukrudt. Havre kan derfor med fordel vælges frem for vårbyg på stærk ukrudtsfyldte arealer.





Billede 6. Havre har ved god etablering en høj konkurrenceevne over for ukrudtet. Foto: Poul Henning Petersen, SEGES.

Doseringen kan ofte reduceres betydeligt, samtidig med at der stadig kan opnås en tilstrækkelig effekt. Ofte vil en blanding af to midler kunne sikre en bredere effekt, samtidig med at den samlede dosering kan nedsættes i forhold til anvendelse af ét middel alene. Det forebygger udvikling af herbicidresistens, når to midler med forskellig virkemekanisme anvendes.

Bekæmp tokimbladet ukrudt, inden ukrudtet har mere end to løvblade. Hvor f.eks. hanekro og snerlepileurt spirer frem over en længere periode, kan det dog være nødvendigt at udsætte sprøjtningen, til det største ukrudt har to-fire løvblade.

På lavbundsarealer med højt ukrudtstryk bør der planlægges to sprøjtninger på små ukrudtsplanter.

Vær opmærksom på at havre ikke tåler de samme græsmidler som vårbyg. Undgå også sen behandling med MCPA i stadie 39, da det giver risiko for afgrødeskade.



Billede 7. Flyvehavre kan ikke bekæmpes og er umulig at luge i en havremark. Er der kendskab til forekomst af flyvehavre i marken, bør der vælges en anden afgrøde. Foto: Poul Henning Petersen, SEGES.

Bekæmp rodukrdtet, når det begynder at etablere sig i marken. Agertidsler og agerpadderokke kan bekæmpes under strækning (stadie 32) i maj, når der er god vækst i planterne. Anvend lav kørselshastighed og stor vandmængde. Kvik kan bekæmpes ca. 2-3 uger før høst med glyphosat i havre til foder.

Se [løsningsforslag til bekæmpelse af rodukrdt](#).

Midler

Se forslag til bekæmpelse af ukrudt:

- [Havre](#)

Vælg løsning efter de tre til fem mest dominerende ukrudtsarter. Løsninger med "en tredjedel til halv dosis" svarende til et BI på 0,3-0,5 vil ved rettidig sprøjtning være tilstrækkelig til at kunne bekæmpe ukrudt med op til fire løvblade, men ved blanding af en ALS-hæmmer med andre virkemekanismer bliver samlet dosis lidt højere for at imødegå udvikling af resistens. Dosis øges til BI 0,75-1, hvis ukrudtet er stort med mere end fire løvblade, eller der forekommer en meget massiv ukrudtsbestand.

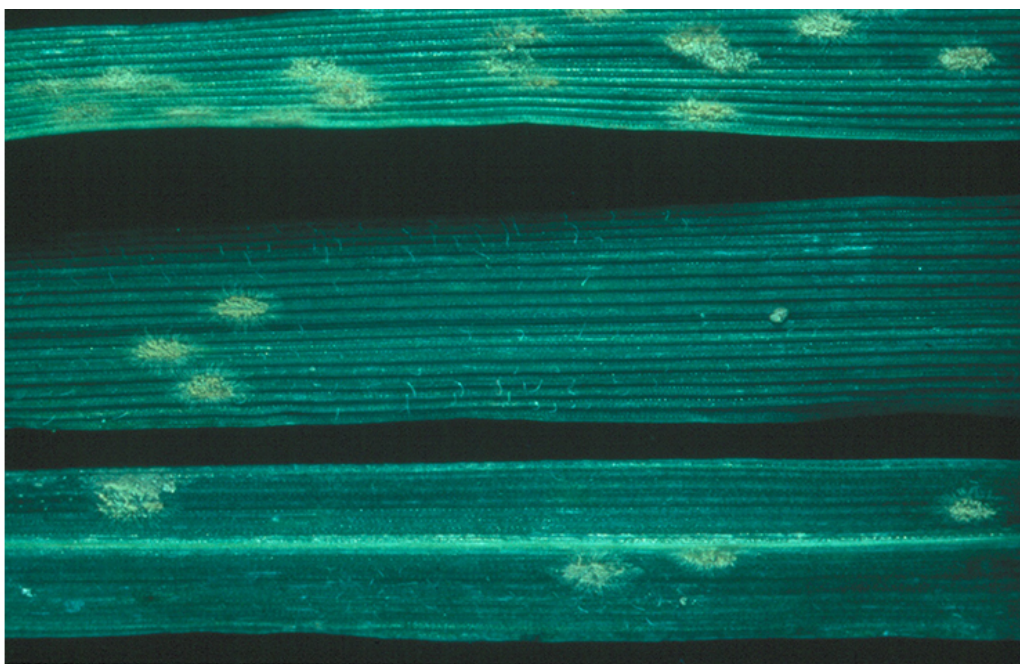
[Planteværn-Online](#) anviser løsninger på basis af artssammensætningen og ukrudtets størrelse.

Sygdomme

Bladsvampe

Sorternes modtagelighed mod de enkelte svampesygdomme varierer. Se [SortInfo](#).

Meldug og havrebladplet optræder i havre. Normalt er meldug mest udbredt. Ved et højt smittetryk af meldug har der været god betaling for bekæmpelse.



Billede 8. Meldug: Foto: A. From Nielsen.

Meldug bekæmpes ved følgende angrebsgrader:

- Vækststadium 26-31 (buskning til 1. knæ er udviklet): Over 10 pct. angrebne planter.
- Vækststadium 32-36 (strækning): Over 25 pct. angrebne planter.
- Vækststadium 37-50 (fanebladet synligt til begyndende skridning): Over 50 pct. angrebne planter.



- Vækststadium 51-65 (begyndende skridning til blomstring): Over 75 pct. angrebne planter.

Havrebladplet er ikke så tit et problem, men bekæmpelse kan være nødvendig i visse år ved over 25 pct. angrebne planter i vækststadium 32-65 (2. knæ dannet til blomstring).



Billede 9. Havrepletbakteriose. Angreb kan forveksles med angreb af havrebladplet. Foto: Ghita Cordsen Nielsen, SEGES.

Se [forslag til bekæmpelse af svampesygdomme i havre](#).

Havrepletbakteriose er en bakteriesygdom, som kan forveksles med havrebladplet. Denne sygdom er der ingen kemiske bekæmpelsesmetoder imod.

Læs mere om [Svampebekæmpelse i havre](#).

Skadedyr

Havrecystenematoder

Hvis der ofte dyrkes korn i samme areal, kan havrecystenematoder ("havreål") opformeres.

Symptomerne er en gul- eller rødfarvning af bladspidser eller hele blade. Væksten hæmmes generelt, og strækningsvæksten udebliver. Angreb forekommer typisk pletvis eller stribevis i marken.





Billede10. Angreb af "havreålb". Rødderne er meget krogede og grenede. Til venstre ses to sunde planter. Foto: Ghita Cordsen Nielsen, SEGES.

Angreb forebygges ved dyrkning af resistente vårbyg- og havresorter i sædskiftet. Ved dyrkning af resistente sorter reduceres bestanden af havrecystenematoder med ca. 60 procent pr. år. Ved dyrkning af bredbladede afgrøder som ærter og raps reduceres bestanden med ca. 50 procent om året.

Information om sorterens modtagelighed for havrecystenematoder kan findes på SortInfo.

På jord med angreb skades resistente havresorter også.

Fritfluer

Fritfluer kan angribe sent sået havre. Bekæmpelse med et godkendt pyrethroid er aktuel i 1½-2 bladstadiet ved samtidig flyvning af 1. generation fritfluer fra omkring midten af maj. Ved kraftige angreb af 1. generation, kan bekæmpelse af 2. generation være nødvendig under skridning.



Billede 11. Dannelse af mange sideskud og lav vækst som følge af angreb af fritfluer. Foto: Ghita Cordsen Nielsen, SEGES.

Bladlus udvikles især i varme og tørre år. Bladlusene sidder i starten på stråene i bunden af afgrøden, men kan senere brede sig til småaksene.

I visse år kan det også være nødvendigt at bekæmpe kornbladbillens larve i havre.



Billede 12. Bladlus på havre. Foto: Ghita Cordsen Nielsen, SEGES.



Billede 13. Kornbladbillens larve - her i vårbyg. Foto: Ghita Cordsen Nielsen, SEGES.

De vejledende bekæmpelsestærskler for bladlus og kornbladbiller fremgår af [Vejledende bekæmpelsestærskler for skadedyr](#).

Vækstregulering

Der er normalt ikke behov for at vækstregulere havre, men ved meget kraftig vækst kan afgrøden vækstreguleres. Havre er følsom for vækstregulering og midlerne skal for at undgå afgrødeskader ikke anvendes senere end vækststadium 31-34, afhængig af middelvalg. Det er vigtigt at være opmærksom på behandlingsfristerne for midlerne, så grænseværdier for restindhold ikke overskrides. Nogle kontrakter kan også indeholde krav om at undlade vækstregulering.

Læs mere om [Vækstregulering samt forebyggelse af aks- og strånedknækning i vårsæd](#).

Se [løsningsforslag til vækstregulering](#).



Høst

Havre modner lidt senere end byg, ofte midt i august. Kernerne sidder ikke ret fast og havre kan under ugunstige vejrforhold være meget spildsom. Det er derfor vigtigt at høste havren, når kernen er moden (dvs. når den er vanskelig at dele med neglen). Høsttidspunktet bør prioriteres i forhold til mindre spildsomme afgrøder som byg og hvede. Det er tilrådeligt at høste havre tidligt, hvis vejrliget er ustabil, da forsinket høst kan medføre at havre drysser. Hvis der er stærk lejesæd, så skal man også høste, så snart det er muligt. Risikoen for spiring i liggende havre i fugtigt vejr er betydelig.

Havre høstes så vidt muligt tør. Hvis det ikke kan lade sig gøre, tørres kornet hurtigst muligt ned til 15 procent vand. Fugt fremmer lagersvampe, der kan udvikle toksiner og dermed gøre kornet uegnet til foder eller konsum.

Ved at udskyde høsten øges risikoen for at kernerne skifter farve pga. regnvejr, hvilket kan få betydning på anvendelsen til grynhavre. Hvis grynhavre ligger for vådt i lang tid på lagret, risikerer man at det får en dårlig smag på grund af lagersvampe og dermed er uegnet som grynhavre og i værste fald også som foderhavre.

Havre, der skal afsættes som gryn, skal være velbjærget og må ikke indeholde spirede kerner med mørk farve eller knækkede kerner. Disse krav kan være vanskelige at opfylde i år med fugtige høstforhold.

Nøgen havre er svær at høste så den er lagerfast, men det er vigtigt at høste afgrøden, når den er moden, dvs. når kernen er vanskelig at dele med neglen. Nøgen havres kerner sidder ikke ret godt fast. Under ugunstige vejrforhold kan den derfor være meget spildsom. Hvis der er stærk lejesæd, bør afgrøden høstes, så snart det er muligt. Risikoen for spiring i liggende havre i fugtigt vejr er betydelig. Hvis havren er knækket midt på strået lige før modenhed kan den tåle at stå længe uden større risiko for spild eller spiring. Nøgen havre har flere kerner i toppens enkelte småaks. De yderste kerner i småakset har tendens til at blive små. Det der skal der tages hensyn til ved høst af afgrøden for at undgå spild. Nøgen havre skal nedtørres til 12 pct. vand for at være lagerfast. Den lave vandprocent skyldes, at kornet pga. sit høje fedtindhold ellers risikerer at harske. Hvis dette sker er kornet ikke velegnet til foder. Nøgen havre er følsom for mekanisk påvirkning. Man kan derfor risikere et større angreb af svampe på kernerne, hvis lagringsforholdene ikke er optimale. Spireprocenten i udsæd af nøgen havre kan blive lav, hvis den tærskes for hårdt.

Udbytte

Under rette betingelser kan havre yde store udbytter.

Ifølge Danmarks Statistik har det gennemsnitlige udbytte i havre været 49,1 hkg/ha i perioden 2016-2020.

I nedenstående oversigt er vist normudbytter (hkg pr. ha) for havre på forskellige jordtyper. Udbytterne svarer til hvad den dygtige driftsleder bør kunne opnå i et år med normale vækstforhold. Under optimale forhold er udbyttepotentialt i havre noget højere.

Uvandet grovsand, JB 1 og 3: **45**

Uvandet finsand, JB 2 og 4: **52**

Vandet sandjord, JB 1-4: **57**

Sandblandet lerjord, JB 5-6: **58**

Lerjord, JB 7-9: **61**

Der findes ikke nogen statistik over udbyttet i nøgen havre, men udbytteneiveauet i forsøg fra 2006-2008 viser, at det er ca. 30-35 pct. lavere end i almindelig havre.

Opbevaring

Kornlageret kontrolleres jævnligt for at sikre, at temperaturen ikke stiger under oplagringen. Risikoen for temperaturstigning under oplagringen er højest, hvis der høstes i en meget varm og tør periode. Det kan betyde, at kornet er tvangsmodnet. Fugt fremmer lagersvampe, der kan danne ochratoksin.



Billede 14. Foto: Henning Sjørslev Lyngvig, SEGES.

Kvalitet

Havre anvendes i bl.a. i svinefoder. Havre har et højt indhold af fibre og dermed et lavt indhold af energi.

Havre har ligesom byg en stabiliserende effekt i mave-tarm-kanalen hos svin, når det tilsættes de gængse hvedefoderblandinger.




Billede 15. 3 dele byg kan erstattes af 1 del havre i foderblandingen. Det betyder, at hvedeproduktionen kan øges på bedrifter, der anvender hjemmeavlet foder, når vårbyg udskiftes med havre.

En tommelfingerregel baseret på erfaringer fra praksis siger, at 1 del havre kan erstatte 3 dele byg i kornrationen i svinefoder med hensyn til grisenes mavesundhed. Det muliggør at andelen af hvede i foderblandingen kan øges, og at den totale produktion af foderkorn på bedriften kan øges. Det skal dog bemærkes, at tommelfingerreglen ikke er forsøgsmæssigt dokumenteret.

Afsætning

Ved dyrkning af havre til foder er det vigtigt at få aftalt afregnings- og leveringsbetingelserne, inden afgrøden leveres til foderstoffirmaet.

Ved afsætning til gryn gælder der særlige kvalitetskrav, som afhænger af det firma du afsætter til. Det er vigtigt at du, inden en eventuel kontrakt indgås eller avlen afsættes til firma, nøje har studeret de betingelser der gælder. Dette gælder også de betingelser der evt. henvises til i form af

 firmaets almindelige afregningsbetingelser".

Økonomi

Priserne på havre svinger meget. Det skyldes at der er tale om et relativt begrænset marked, hvor der hurtig kan forekomme over/underforsyning. Når beslutning om dyrkning skal træffes, skal det også indgå i overvejelserne at havre giver et betydeligt merudbytte i den efterfølgende kornafgrøder. For hjemmeblandere bør det også indgå i overvejelserne at havre tillader en større andel af vinterhvede i foderrationen.

Se budgetkalkuler for havre på [Farmtal Online](#).

Emneord

Dyrkningsvejledninger

Havre

Planter

Tema: Dyrkningsvejledninger for afgrøder i landbruget

Under temaet dyrkningsvejledninger finder du viden om dyrkning af alle afgrøder og sorter. Med dyrkningsvejledningerne får du det fulde overblik over hver enkelt afgrøde, hvad afgrøden bruges til samt bl.a. viden om dyrkning, plantebeskyttelse sygdomme, s...

Publiceret: 08. oktober 2018

Opdateret: 02. marts 2021

Vil du vide mere?



Leif Hagelskjær

Landskonsulent, Afdelingsleder

SEGES

leif@seges.dk

+45 8740 5042



Poul Henning Petersen

Landskonsulent, Planteværn

SEGES

php@seges.dk

+45 8740 5443



Ghita Cordsen Nielsen

Landskonsulent, Planteværn

SEGES

gcn@seges.dk

+45 8740 5439



Marian Damsgaard Thorsted

Specialkonsulent, Planteværn

SEGES



mdt@seges.dk
+45 8740 5447



Torkild Søndergaard Birkmose

Landskonsulent, Gødskning

SEGES

tsb@seges.dk

+45 8740 5446



Henning Sjørslev Lyngvig

Landskonsulent, Markteknik

SEGES

hsl@seges.dk

+45 8740 6650

Støttet af

Promilleafgiftsfonden for landbrug

Landbrug & Fødevarer F.m.b.A. SEGES

Tlf. 87 40 50 00

Agro Food Park 15

Fax. 87 40 50 10

8200 Aarhus N

Email info@seges.dk

