

# Er der penge i den økologiske planteavl?

Landskonsulent Michael Højholdt, Erhvervsøkonomi

mih@seges.dk

5. Oktober 2021

**SEGES**

STØTTET AF  
**Promille**afgiftsfonden for landbrug



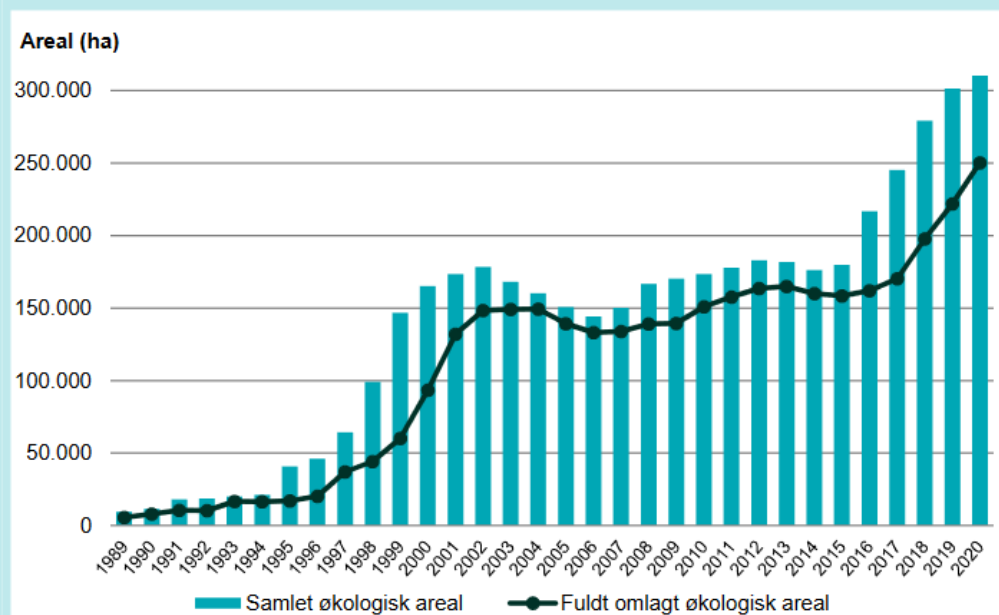
# Produktionsomfang



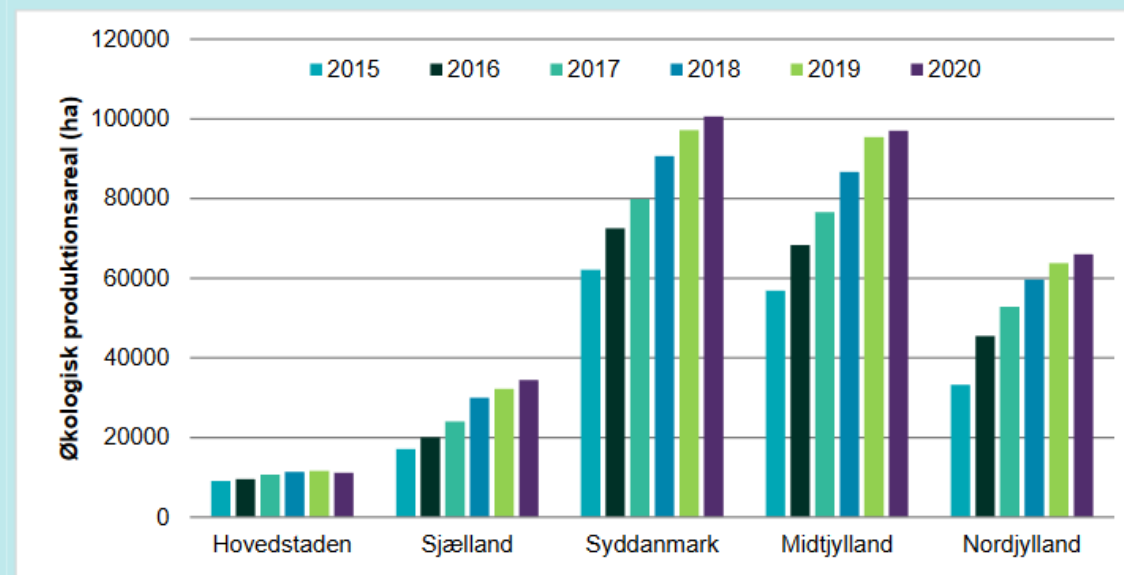
Ministeriet for Fødevarer,  
Landbrug og Fiskeri  
Landbrugsstyrelsen

## Statistik over økologiske jordbrugsbedrifter 2020 Autorisation og produktion

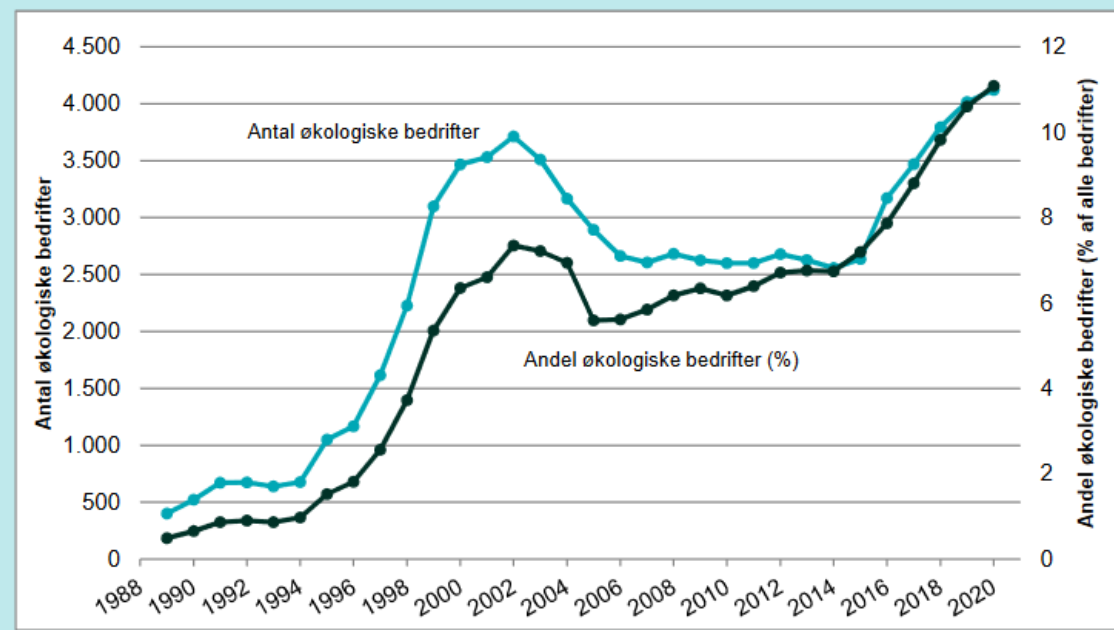
FIGUR 1. Udvikling i økologiske bedrifters indberettede produktionsareal med angivelse af fuldt omlagt økologisk areal for perioden 1989-2020



FIGUR 2. Økologiske bedrifters indberettede produktionsareal i 2020 fordelt på regioner

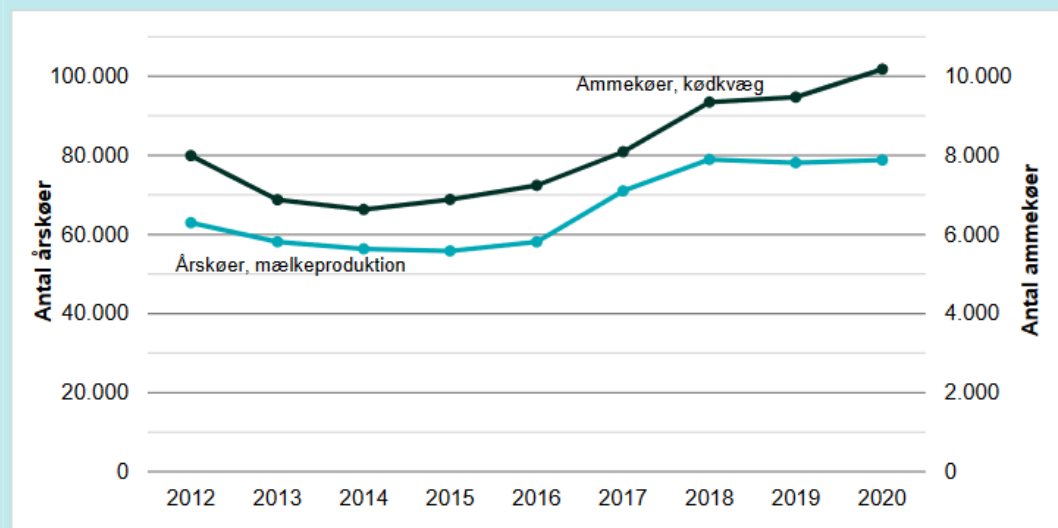


FIGUR 5. Udvikling i antal og andel økologiske bedrifter i perioden 1989-2020<sup>6</sup>

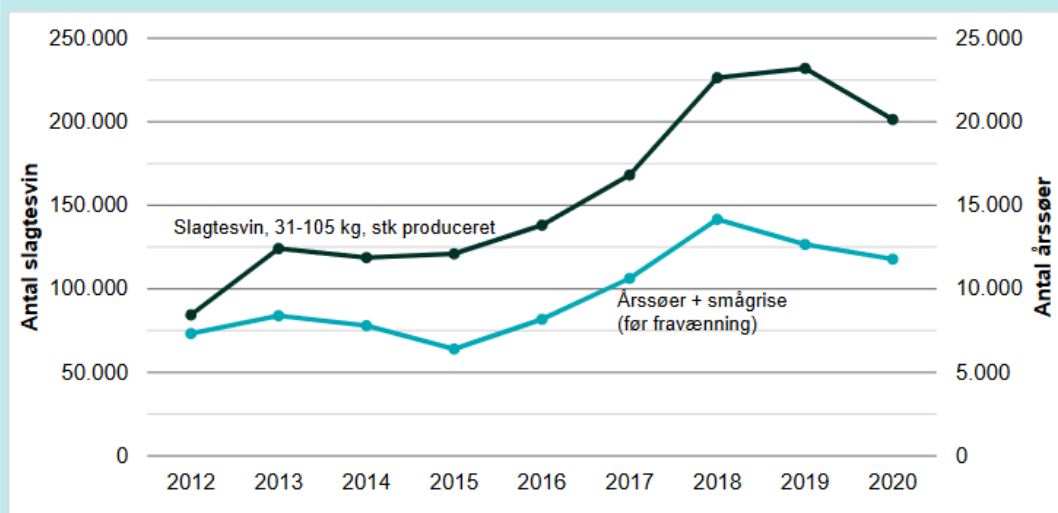


# Produktionsomfang II

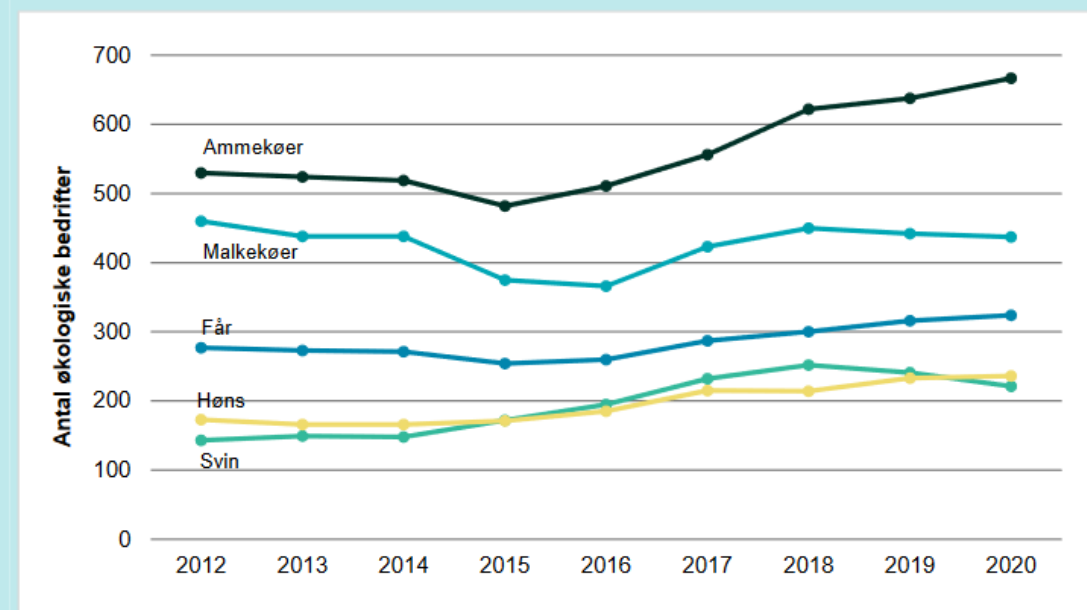
FIGUR 6. Udvikling i antal indberettede årskøer og ammekøer i perioden 2012 til 2020



FIGUR 7. Udvikling i antal indberettede økologiske søer og slagtesvin i perioden 2012 til 2020



FIGUR 10. Udvikling i antal bedrifter med økologisk husdyrproduktion i perioden 2011 til 2020



TABEL 4. Antal bedrifter med indberettede økologiske husdyr i 2020<sup>a</sup>

Husdyr <sup>b</sup>	Antal <sup>c</sup>	% af de økologiske bedrifter <sup>d</sup>	Gns. antal dyr pr. bedrift <sup>e</sup>
Ammekøer	667	16,5	15
Malkekøer	437	10,8	180
Får	324	8,0	37
Svin	221	5,5	2.061
Høns	236	5,8	5.153

<sup>a</sup> En bedrift kan have indberettet flere typer husdyr og kan derfor optræde flere gange i tabellen. Antal bedrifter i tabellen skal ikke forveksles med opgørelsen af antal bedrifter kategoriseret under bedriftstyperne, der introduceres i kapitel 7, tabel 19 og 20, hvor bedriftstyper defineres uden overlap.

<sup>b</sup> Malkekøer (husdyrkode 1201 og 1231), ammekøer (husdyrkode 1241, 1242 og 1243), svin (husdyrkode 1501, 1511, 1512, 9915), får (husdyrkode 1300 og 9913), høns (husdyrkode 3102 og 9931).

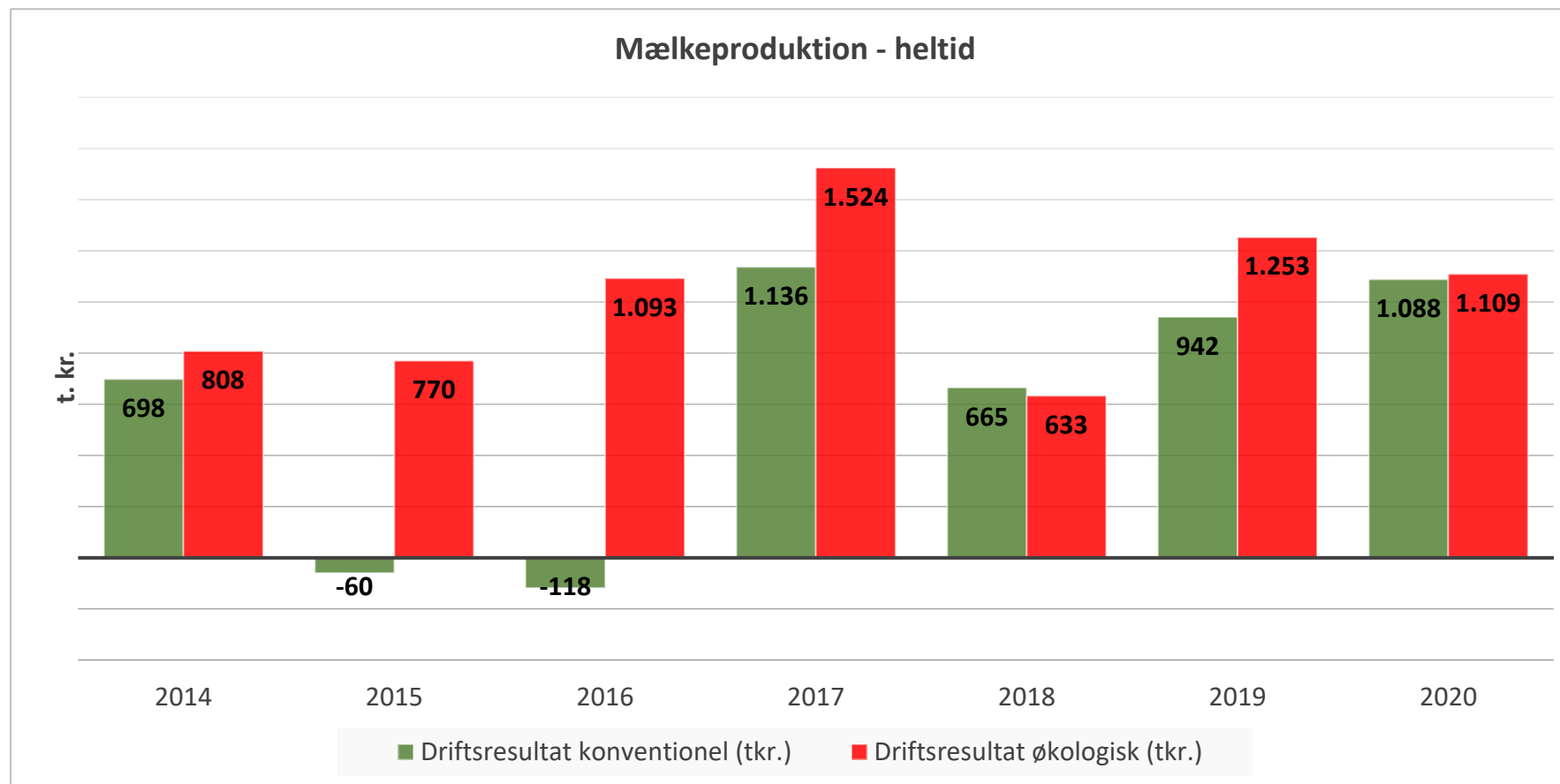
<sup>c</sup> Bedrifter, der tælles med, har indberettet min. et årsvildt eller et produceret dyr pr. år indenfor husdyrtypene.

<sup>d</sup> Procent af de 4.036 bedrifter der har indberettet produktionen i 2020.

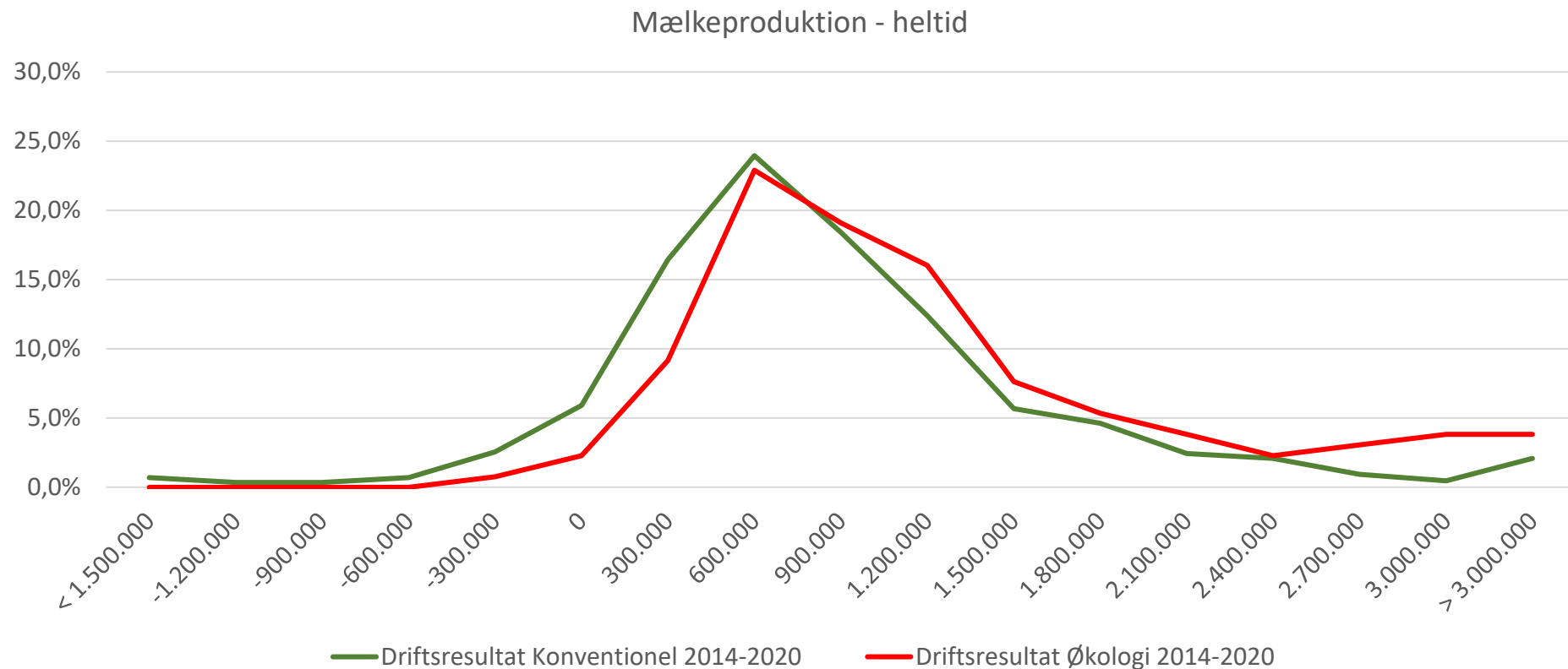
<sup>e</sup> Antal dyr er enten årsvildt eller stk. producerede pr. år, jf. Tabel 3.

# Økonomiske analyser - totaløkonomi

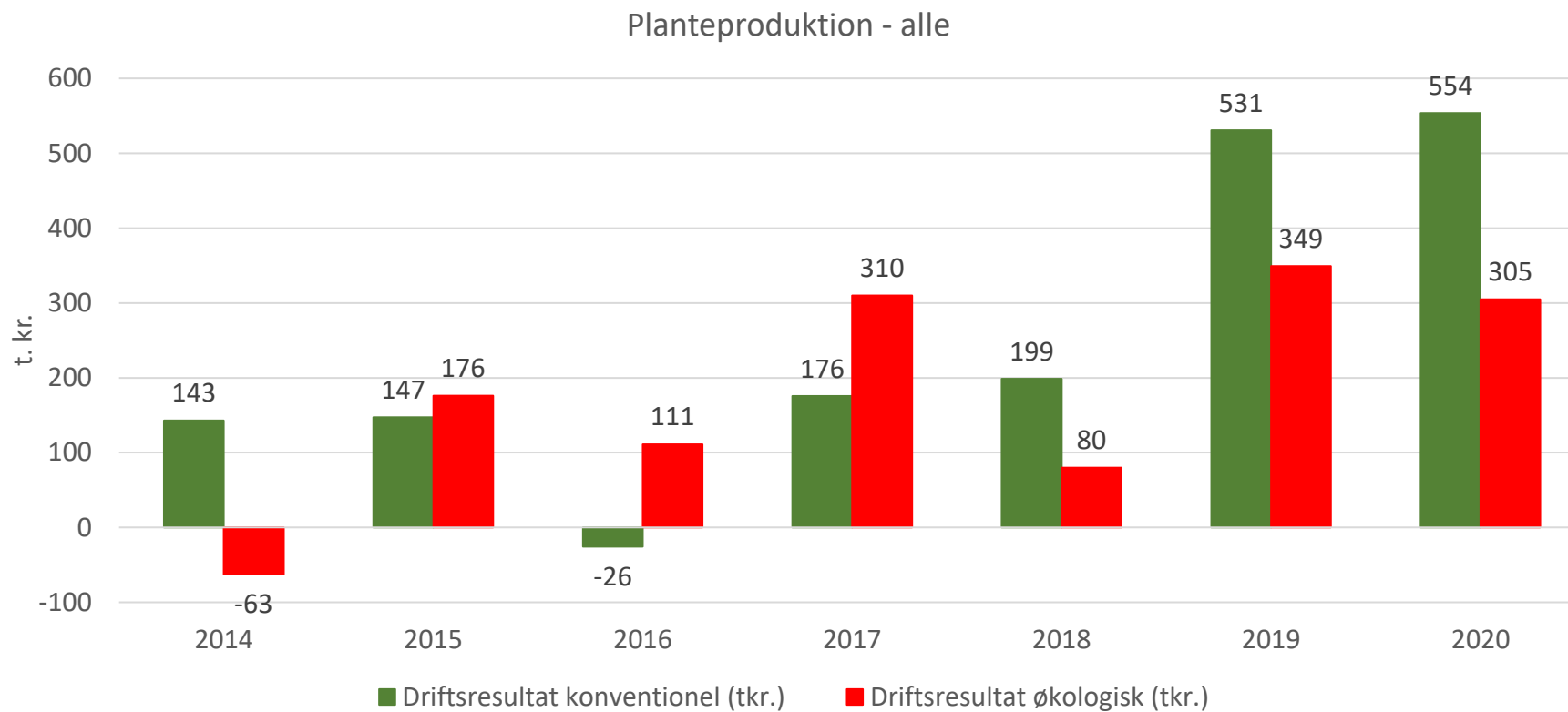
# Mælkeproduktion – heltid



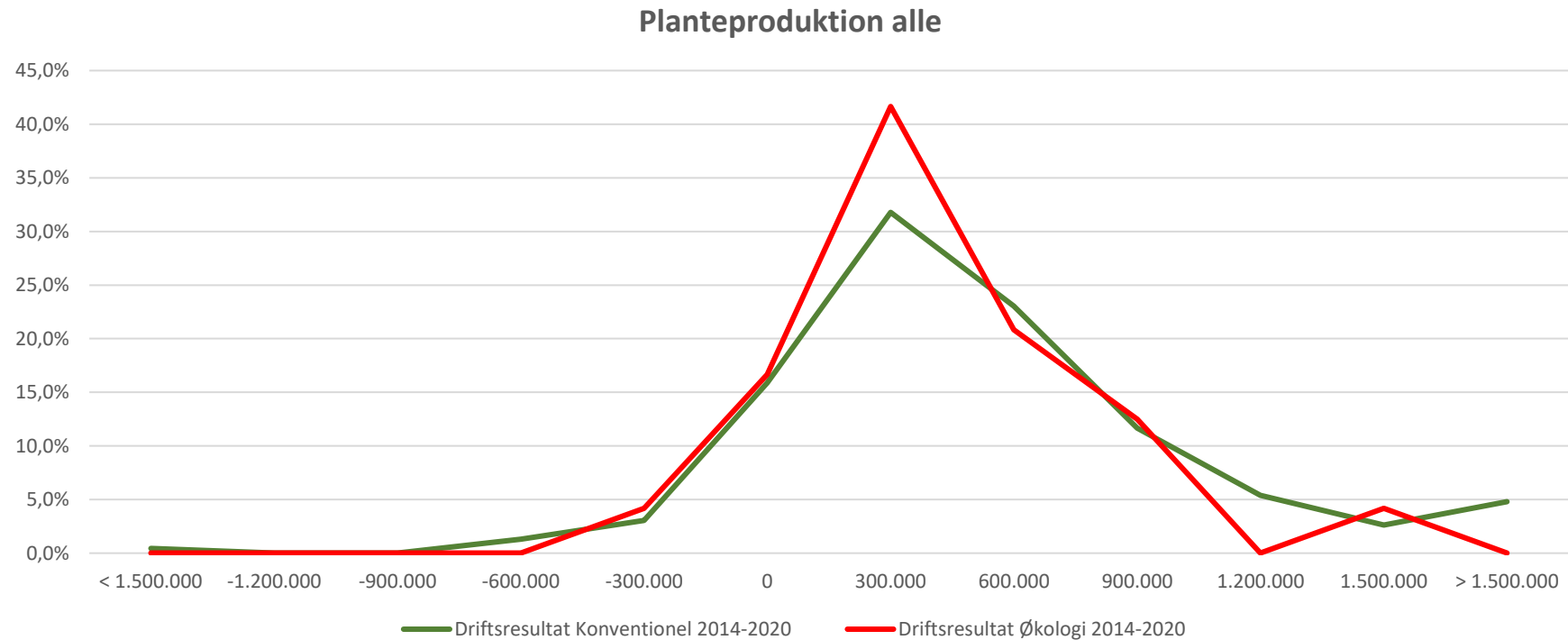
# Mælkeproduktion – heltid - fordeling



# Planteproduktion - alle

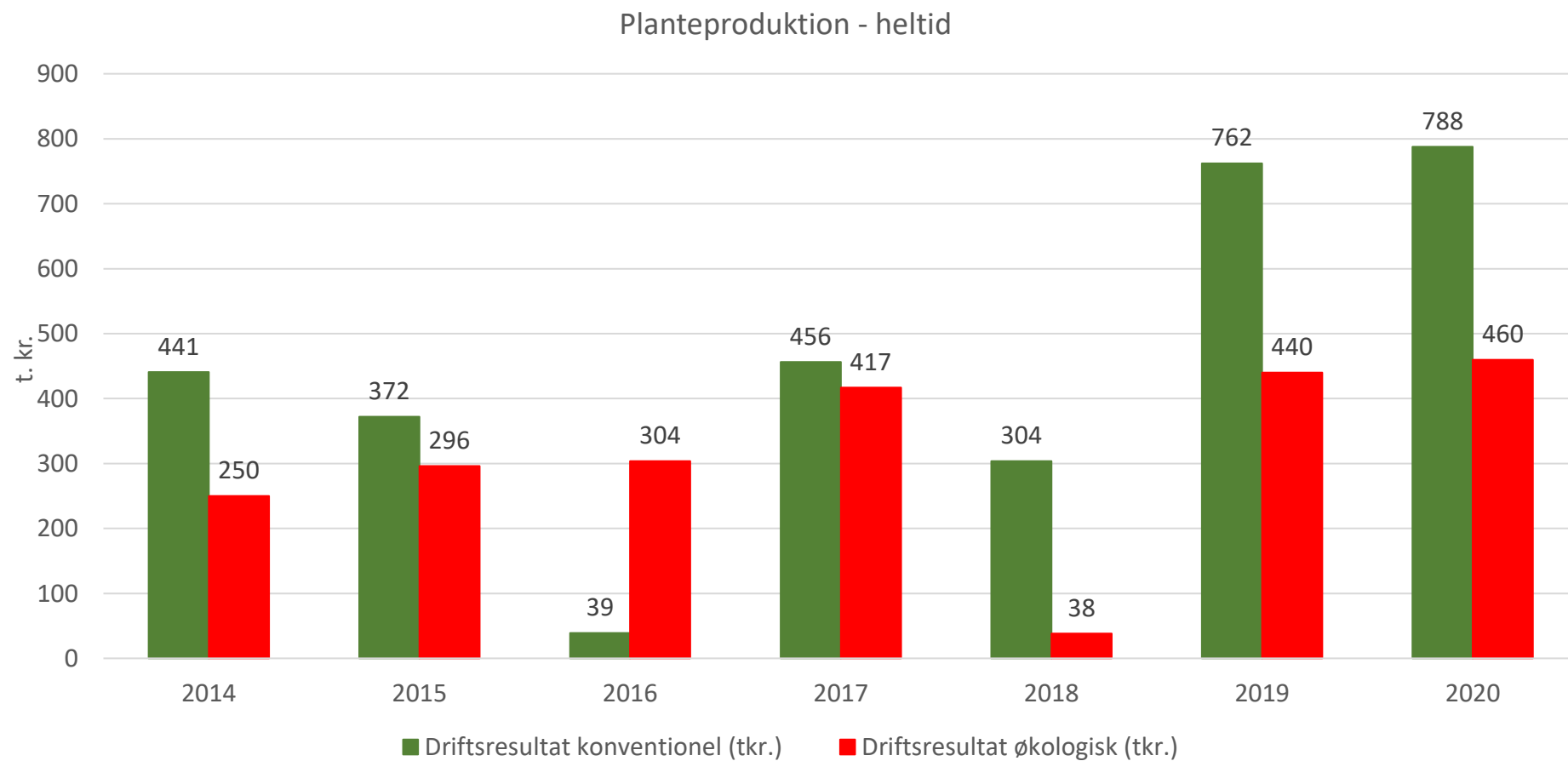


# Planteproduktion - alle - fordeling

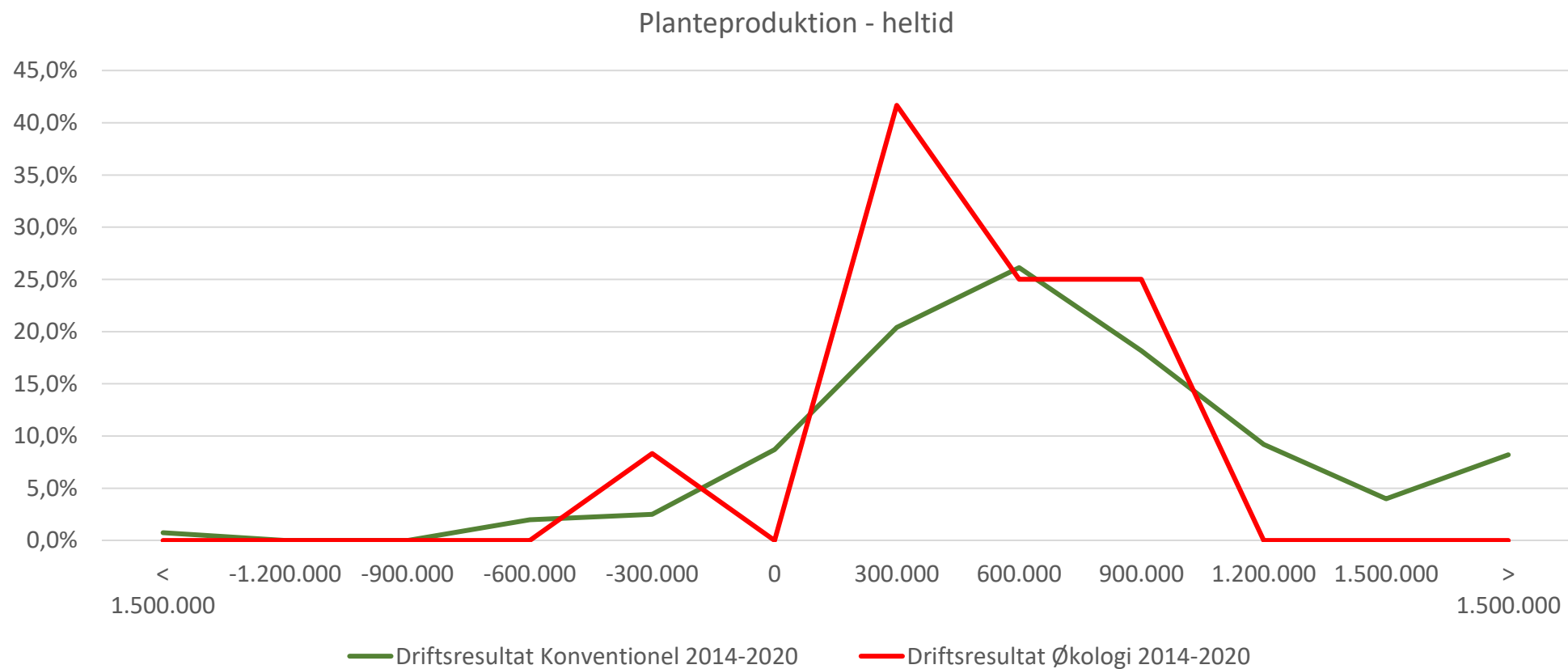




# Planteproduktion - heltid



# Planteproduktion – heltid - fordeling

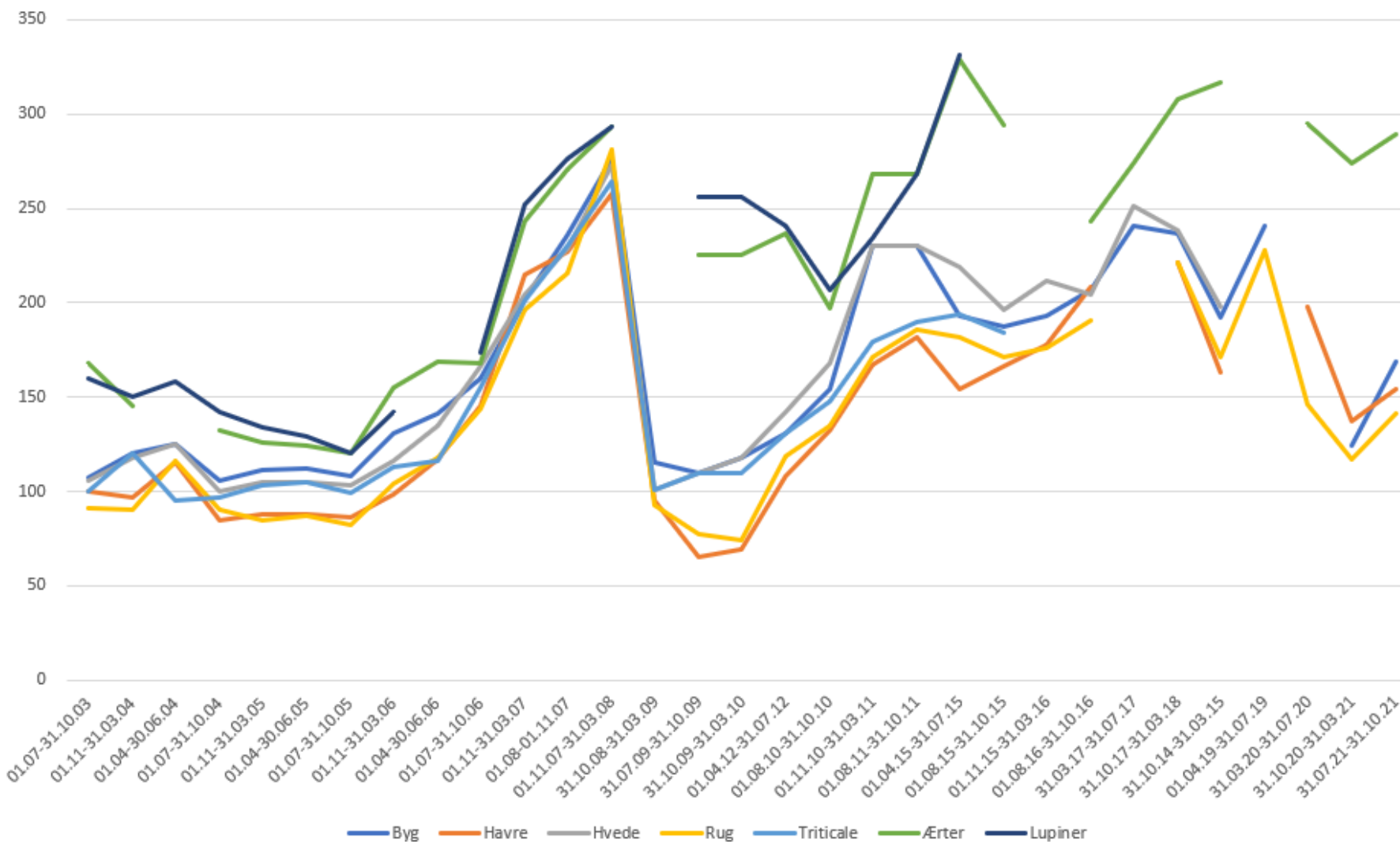


# Benchmarking – Business Check

Tabel 6. Fraktilanalyse 2020 – salgsafgrøder, økologisk

108 BEDRIFTER I GRUPPEN	STÆRK KONKURRENCEEVNE							STORT FORBEDRINGSPOTENTIALE			
	5%	10%	25%	33%	40%	50%	60%	67%	75%	90%	95%
<b>Fraktil</b>											
Udbytte pr. ha vårbyg, hkg	63	57	51	50	47	45	44	42	40	36	31
Udbytte pr. ha rug, hkg	62	60	52	50	47	45	42	40	40	34	30
Udbytte pr. ha havre hkg	65	60	54	52	51	50	47	45	43	37	34
Fremstillingspris kr./hkg korn	123	145	172	178	180	202	217	227	263	333	396
Bruttoudbytte i alt	11.392	10.478	8.843	8.520	8.302	7.990	7.708	7.549	7.344	6.618	6.321
Stykomkostninger i alt	791	914	1.113	1.188	1.248	1.417	1.524	1.613	1.707	1.965	2.118
Dækningsbidrag	9.882	9.141	7.557	7.225	6.902	6.590	6.242	5.980	5.714	5.041	4.383
Maskinomk. inkl. arbejde pr. ha	3.206	3.450	4.095	4.505	4.628	4.836	5.076	5.343	5.585	6.396	6.824
Øvrige omkostninger ha	451	544	680	783	835	917	1.018	1.084	1.178	1.567	2.025
Rest til jordleje før EU-støtte pr. ha	4.106	3.391	2.163	1.703	1.189	740	489	199	-387	-1.694	-2.324
Jordleje fratrukket EU-støtte pr. ha	-557	-252	451	758	894	1.096	1.335	1.712	1.866	2.547	3.106
Resultat, driftsgren pr. ha	3.245	2.231	1.079	658	126	-657	-983	-1.265	-1.707	-2.926	-3.838

DLG Puljepris kr. pr. hkg



Økonomi og ledelse

## Sådan afdækker du markedsrisiko for ændringer i produktpriser

Ændringer i afsætnings-, indkøbs- og jordpriser kan indebære store markedsrisici for landbrugsvirksomheder. Derfor skal du afdække risikoen i det omfang, det er muligt.

Viden om

Opdateret 04. oktober 2021

Antal sidebesøg: 106



### Risici er primært relateret til ændringer i råvarepriser

Markedsrisici på en landbrugsvirksomhed er primært relateret til ændringer i afsætnings- og indkøbspriser på råvarer, men dækker også over risiko for ændring i jordprisen. Hvor du ikke umiddelbart kan risikofædække din jordpris, kan du til gengæld helt eller delvist afdække prisrisikoen på en række produkter.

Afdækningsgraden afhænger dog af produktionsgren. Generelt gælder, at du som planteavler har større mulighed for at afdække dine afsætningspriser end som husdyrproducent.

# Farmtal Online – afgrødekalkuler

- ☒ Priser - aktuelle og bagudrettet
- ☒ Prognosepriser
- ☒ Statusværdier
- ☒ Produktionsoplysninger
- ☒ Finansiering
- ☒ Støtteordninger
- ☒ Skat satser og beløbsgrænser
- ☒ Budgetkalkuler
  - ☒ Salgsafgrøder
    - Vårbyg
    - Vårbyg med udlæg
    - Vårbyg, malt
    - Vinterbyg
    - Vårhvede
    - Vinterhvede, 1. års
    - Vinterhvede, 2. års
    - Vinterhvede til brød
    - Vinterrug
    - Vinterrug hybrid
    - Havre
    - Vintertriticale
    - Kernemajs til svinefoder
    - Alm. rajgræs til frø
    - Rødsvingel til frø
    - Strandsvingel til frø
    - Engrapgræs til frø
    - Hvidkløver til frø med engrapgræs
    - Hvidkløver til frø uden engrapgræs
    - Spinat til frø
    - Vårraps
    - Vinterraps
    - Markærter
    - Hestebønner
    - Lupin
    - Spisekartofler
    - Læggekartofler
    - Stivelseskartofler
    - Sukkerroer
    - Lucerne
  - ☒ Grovfoderafgrøder
  - ☒ Malkekøer

Vårbyg				
Kalkulebeskrivelse:	Vårbyg			
Kalkulen gælder for:	2022			
Produktionsform:	økologisk			
Jordbonitet:	JB 5-6			
Gødning:	Med husdyrgødning			
Emne	Kvantum		Pris	Beløb
<b>Udbytte</b>				
Kerne salg	4.000	Kg	1,80	7.200
Halm salg eller forbrug	1.900	Kg	0,75	1.425
Økologi tilskud		Ha		870
<b>Bruttoudbytte</b>				<b>9.495</b>
<b>Stykomkostninger</b>				
Udsæd	-170	Kg	4,30	-731
Husdyrgødning Uspecifiseret	-20	Tons		
<b>Stykomkostninger i alt</b>				<b>-731</b>
<b>Dækningsbidrag pr ha</b>				<b>8.764</b>
<b>Maskin- og arbejdsomkostninger</b>				
Pløjning	-1		725	-725
Stubharvning	-3		225	-675
Spredning af husdyrgødning	-20		22	-440
Komb. harvning og såning	-1		400	-400
Ukrudtsharvning	-2		175	-350
Mejetærskning	-1		850	-850
Hjemkørsel, korn	-1		400	-400
Tørring, korn	-4.000		0,093	-372
Halmpresning	-3,8		85	-323
Hjemkørsel, halm	-1		244	-244
Øvrige opgaver				-500
<b>I alt maskin- og arbejdsomkostninger</b>				<b>-5.279</b>
<b>DB efter maskin- og arbejdsomkostninger</b>				<b>3.485</b>



# Økonomi i afgrøder og sædskifter

- [https://www.landbrugsinfo.dk/public/0/b/b/produktionsokonomi\\_regnearket\\_ekonomi\\_i\\_afgrøder\\_og\\_sadskifter?markasread=1](https://www.landbrugsinfo.dk/public/0/b/b/produktionsokonomi_regnearket_ekonomi_i_afgrøder_og_sadskifter?markasread=1)

## Tips til at bruge værktøjet modellering af markøkonomi

Fold alle ud

- Husk at indlæse makroer i værktøjet +
- Estimere økonomi ved ændring i afgrødesammensætning +
- Estimere økonomi for afgrøde der ikke findes norm eller kalkule for +
- Regne på maskinpark eller salg af maskinstationsydelse +
- Regne på ændret dyrkning – f.eks reduceret jordbearbejdning +

## Vurder økonomien for omlægning til økologi

Hvis du vil vurdere økonomien ved økologisk produktion, så bemærk, at der findes særskilte værktøjer og metoder til omlægningstjek indenfor økologi. Kontakt din lokale økologirådgiver eller SEGES økologi for at høre mere.

Læs også: [Omlægning til økologisk landbrug](#)

Hvis du ønsker at anvende nærværende værktøj til groft at estimere konsekvenser i en sådan situation, kan du anvende de økologiske afgrøder, der er udarbejdet kalkuler for i værktøjet under hensyntagen til management og f.eks. fokus på bekæmpelse af rodskrudt.

Ønsker du at anvende beregning af forfrugtsværdi, så husk at tilrette værdien heraf til økologisk. Et alternativ er selv at estimere udbytterne inkl. forfrugtsværdi for den enkelte afgrøde.

Ved modellering af økologiske sædskifter er der behov for at være ekstra opmærksom på næringsstofforførelsen, da økologiske bedrifter ikke har samme muligheder for at opnå tildelingen af N som konventionelle bedrifter



SEGES LANDBRUGSINFO

Økonomi og ledelse, Planter

## Værktøj til nem beregning af markøkonomi

Med værktøjet Økonomi i afgrøder og sædskifter kan du beregne og sammenligne økonomien i forskellige afgrøder og sædskifter på en hurtig måde og estimere konsekvenser af ændringer i forudsætninger.

Viden om | Opdateret 03. juni 2021

Antal sidebesøg: 493



Det er enkelt og hurtigt at beregne økonomi i markbruget ved at anvende værktøjet "Økonomi i afgrøder og sædskifter", som er opdateret til version 2.1. Værktøjet kan anvendes til at give et bud på økonomien ved dyrkning af forskellige afgrøder og sædskifter under forskellige vilkår, herunder oprettelse af nye afgrøder.

Her kan du meget enkelt definere forhold som forfrugtsværdi, efterafgrøder, husdyrgødning, om man er kornkøber eller -sælger, halmnedmuldning, tørring og lagring samt ændring af prisforhold, udbytteneiveau, ændringer i dyrkningssystem mv.

Du har bl.a. mulighed for at oprette egen afgrøde og lade denne indgå i beregningen af økonomi for såvel enkeltafgrøder som sædskifter. En anden nyudviklet funktion er grafiske elementer omkring afgrødesammensætning.

Opbygningen af programmet er optimeret med hensyn til angivelse af forudsætninger, der vedrører følgende forhold:

1. bedriftsspecifikke forhold
2. standardforudsætninger ved næringsstoffer
3. oprettelse af egen afgrøde
4. oprettelse af sædskifter, arealer, udbytter og formentede afgrødeskifter

# Valg af forudsætninger og evt. egen afgrøde

## Økonomi i afgrøder og sædskifter 2021

Fors

### Bedriftsoplysninger

Jordtype  Lager til korn

Halm bjærges/nedmuldes  Tørring af korn

Kornsælger eller kornkøber  Foderenheder

Husdyrgødning

Forfrugtsværdi til forfrugten

---

### Standardforudsætninger

Kvælstofpris  pr. kg

Fosforpris  pr. kg

Kaliumpris  pr. kg

Meromkostning til erstatningskorn  pr. hkg

Kornpris, forfrugtsværdi  pr. hkg

Udnyttelse af N i svinegødning  %

Udnyttelse af N i kvæggødning  %

Halmpriis  kr. pr. kg

Årstal på udskrift

---

### Opret eventuelt egen afgrøde

Indtast afgrødenavn

**Indtast forventet udbytte og pris**

Udbytte, hkg / æ pr. ha

Pris pr. hkg / æ

Halmudbytte, kg pr. ha

**Indtast stykomkostninger**

Udsæd, kr. pr ha

Gødning beregnes ud fra mængde

N-behov, kg pr. ha

P-behov, kg pr. ha

K-behov, kg pr. ha

Planteværm

Diverse

**Beregning af forfrugtsværdi**

Forfrugtsværdi  hkg pr. ha

Sparet N til næste afgrøde  kg pr. ha

**Indtast maskin- og arbejdsomkostninger**

Maskiner og arbejde  kr. pr. ha

Tørring  kr. pr. hkg

**Angiv sædskifte 1 og 2**

Her kan du angive, hvilke afgrøder der skal indgå i sædskifte 1 samt arealer, udbytter og priser.

I nedenstående felter kan du **overskrive gennemsnitsværdier** i økonomiberegning, kr. pr. ha  
 Husk minus foran omkostninger.  
 Husk at slette tallene igen for ny beregning.

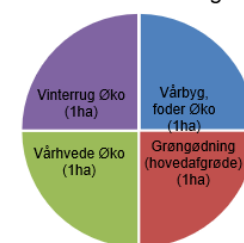
	Afgrøde/ sædskifte	Alternativ 1	Alternativ 2
Tilskud	<input type="text" value="870"/>	<input type="text" value="870"/>	<input type="text" value="870"/>
Udsæd	<input type="text"/>	<input type="text"/>	<input type="text"/>
Gødning	<input type="text"/>	<input type="text"/>	<input type="text"/>
Planteværm	<input type="text"/>	<input type="text"/>	<input type="text"/>
Diverse	<input type="text"/>	<input type="text"/>	<input type="text"/>
Maskiner og arbejde	<input type="text"/>	<input type="text"/>	<input type="text"/>
Tørring (korn i eget tørreri)	<input type="text"/>	<input type="text"/>	<input type="text"/>

## Angiv sædskifte 1 og 2

Her kan du angive, hvilke afgrøder der skal indgå i sædskifte 1 samt arealer, udbytter og priser.

Sædskifte 1	Antal ha	Eget udbytte	Udbytte-norm	Egen pris	Standard pris
Vårbyg, foder Øko	<input type="text" value="1"/>	<input type="text"/>	40 hkg	<input type="text"/>	120 kr.
Grøngødning (hovedafgrød)	<input type="text" value="1"/>	<input type="text"/>	ae	<input type="text"/>	kr.
Vårhvede Øko	<input type="text" value="1"/>	<input type="text"/>	38 hkg	<input type="text"/>	175 kr.
Vinterrug Øko	<input type="text" value="1"/>	<input type="text"/>	57 hkg	<input type="text"/>	110 kr.
<input type="text"/>	<input type="text"/>	<input type="text"/>			
<input type="text"/>	<input type="text"/>	<input type="text"/>			
<input type="text"/>	<input type="text"/>	<input type="text"/>			
<input type="text"/>	<input type="text"/>	<input type="text"/>			
Dyrket areal i alt		4			

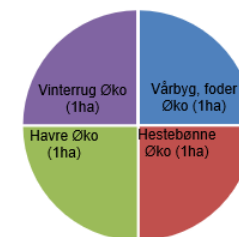
Sædskifte 1 - hovedafgrøder



Her kan du angive, hvilke afgrøder der skal indgå i sædskifte 2 samt arealer, udbytter og priser.

Sædskifte 2	Antal ha	Eget udbytte	Udbytte-norm	Egen pris	Standard pris
Vårbyg, foder Øko	<input type="text" value="1"/>	<input type="text"/>	40 hkg	<input type="text"/>	120 kr.
Hestebønne Øko	<input type="text" value="1"/>	<input type="text"/>	37 hkg	<input type="text"/>	300 kr.
Havre Øko	<input type="text" value="1"/>	<input type="text"/>	50 hkg	<input type="text"/>	150 kr.
Vinterrug Øko	<input type="text" value="1"/>	<input type="text"/>	57 hkg	<input type="text"/>	110 kr.
<input type="text"/>	<input type="text"/>	<input type="text"/>			
<input type="text"/>	<input type="text"/>	<input type="text"/>			
<input type="text"/>	<input type="text"/>	<input type="text"/>			
<input type="text"/>	<input type="text"/>	<input type="text"/>			
Dyrket areal i alt		4			

Sædskifte 2 - hovedafgrøder





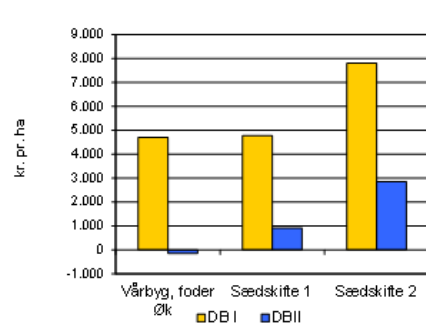
# Resultat

## Økonomi i afgrøder og sædskifter 2021

	Vårbyg, foder Øko	Sædskifte 1	Sædskifte 2
Udbytte pr. ha	40 hkg	34 hkg	46 hkg
Pris pr. hkg	120 kr.	131 kr.	161 kr.
Udbytte, keme/frø	4.800 kr.	4.430 kr.	7.418 kr.
Udbytte, halm			
Forfrugtsværdi	0 kr.	252 kr.	415 kr.
Tilskud	870 kr.	870 kr.	870 kr.
<b>Bruttoudbytte i alt</b>	<b>5.670 kr.</b>	<b>5.552 kr.</b>	<b>8.702 kr.</b>
Udsæd	-697 kr.	-647 kr.	-776 kr.
Gødning	-270 kr.	-125 kr.	-118 kr.
Planteværn	0 kr.	0 kr.	0 kr.
Diverse	0 kr.	0 kr.	0 kr.
<b>Stykomkostninger i alt</b>	<b>-967 kr.</b>	<b>-772 kr.</b>	<b>-894 kr.</b>
<b>Dækningsbidrag</b>	<b>4.704 kr.</b>	<b>4.780 kr.</b>	<b>7.809 kr.</b>
Maskiner og arbejde	-4.651 kr.	-3.699 kr.	-4.581 kr.
Tørring (kom i eget tørreri)	-200 kr.	-169 kr.	-374 kr.
<b>Resultat</b>	<b>-147 kr.</b>	<b>913 kr.</b>	<b>2.853 kr.</b>

Ligevægtspris  
Ligevægtsudbytte

	Vårbyg, foder Øko	Sædskifte 1	Sædskifte 2
Kvælstof (normtilførsel)	105 kg N	79 kg N	78 kg N
Fosfor (bortførsel + startgødning)	15 kg P	12 kg P	17 kg P
Kalium (bortførsel)	16 kg K	14 kg K	26 kg K



Sædskifte 1			
Vårbyg, foder Øko	1 ha	40 hkg	120 kr.
Grøngødning (hoved)	1 ha		
Vårhvede Øko	1 ha	38 hkg	175 kr.
Vinterrug Øko	1 ha	57 hkg	110 kr.
Sædskifte 2			
Vårbyg, foder Øko	1 ha	40 hkg	120 kr.
Hestebønne Øko	1 ha	37 hkg	300 kr.
Havre Øko	1 ha	50 hkg	150 kr.
Vinterrug Øko	1 ha	57 hkg	110 kr.

Egen afgrøde: 0

Jordtypen er JB 5-6  
Halmen nedmuldes

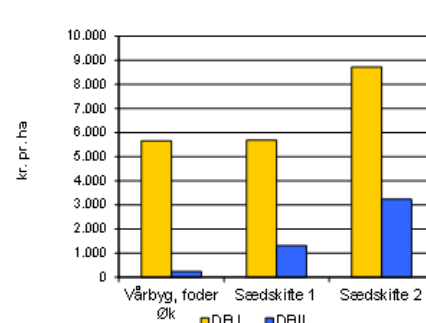
Husdyrgødning fra 70 kg N svin  
Bedriften er netto kornsælger

## Økonomi i afgrøder og sædskifter 2021

	Vårbyg, foder Øko	Sædskifte 1	Sædskifte 2
Udbytte pr. ha	40 hkg	34 hkg	46 hkg
Pris pr. hkg	120 kr.	131 kr.	161 kr.
Udbytte, keme/frø	4.800 kr.	4.430 kr.	7.418 kr.
Udbytte, halm			
Forfrugtsværdi	0 kr.	252 kr.	415 kr.
Tilskud	870 kr.	870 kr.	870 kr.
<b>Bruttoudbytte i alt</b>	<b>6.620 kr.</b>	<b>6.452 kr.</b>	<b>9.715 kr.</b>
Udsæd	-697 kr.	-647 kr.	-776 kr.
Gødning	-272 kr.	-125 kr.	-208 kr.
Planteværn	0 kr.	0 kr.	0 kr.
Diverse	0 kr.	0 kr.	0 kr.
<b>Stykomkostninger i alt</b>	<b>-969 kr.</b>	<b>-772 kr.</b>	<b>-984 kr.</b>
<b>Dækningsbidrag</b>	<b>5.651 kr.</b>	<b>5.680 kr.</b>	<b>8.731 kr.</b>
Maskiner og arbejde	-5.218 kr.	-4.198 kr.	-5.124 kr.
Tørring (kom i eget tørreri)	-200 kr.	-169 kr.	-374 kr.
<b>Resultat</b>	<b>233 kr.</b>	<b>1.313 kr.</b>	<b>3.233 kr.</b>

Ligevægtspris  
Ligevægtsudbytte

	Vårbyg, foder Øko	Sædskifte 1	Sædskifte 2
Kvælstof (normtilførsel)	105 kg N	79 kg N	78 kg N
Fosfor (bortførsel + startgødning)	17 kg P	13 kg P	19 kg P
Kalium (bortførsel)	35 kg K	33 kg K	48 kg K



Sædskifte 1			
Vårbyg, foder Øko	1 ha	40 hkg	120 kr.
Grøngødning (hoved)	1 ha		
Vårhvede Øko	1 ha	38 hkg	175 kr.
Vinterrug Øko	1 ha	57 hkg	110 kr.
Sædskifte 2			
Vårbyg, foder Øko	1 ha	40 hkg	120 kr.
Hestebønne Øko	1 ha	37 hkg	300 kr.
Havre Øko	1 ha	50 hkg	150 kr.
Vinterrug Øko	1 ha	57 hkg	110 kr.

Egen afgrøde: 0

Jordtypen er JB 5-6  
Halmen bjærges

Husdyrgødning fra 70 kg N svin  
Bedriften er netto kornsælger

# SEGES

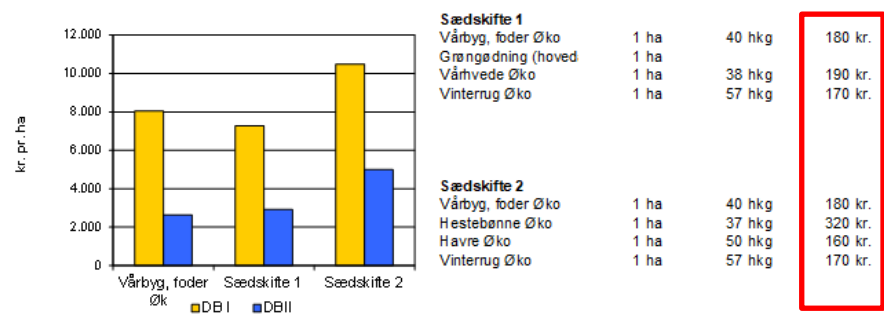
# Resultat

## Økonomi i afgrøder og sædskifter 2021

	Vårbyg, foder Øko	Sædskifte 1	Sædskifte 2
Udbytte pr. ha	40 hkg	34 hkg	46 hkg
Pris pr. hkg	180 kr.	179 kr.	200 kr.
Udbytte, keme/frø	7.200 kr.	6.028 kr.	9.183 kr.
Udbytte, halm	950 kr.	900 kr.	1.013 kr.
Forfrugtsværdi	0 kr.	252 kr.	415 kr.
Tilskud	870 kr.	870 kr.	870 kr.
<b>Bruttoudbytte i alt</b>	<b>9.020 kr.</b>	<b>8.050 kr.</b>	<b>11.480 kr.</b>
Udsæd	-697 kr.	-647 kr.	-776 kr.
Gødning	-272 kr.	-125 kr.	-208 kr.
Planteværn	0 kr.	0 kr.	0 kr.
Diverse	0 kr.	0 kr.	0 kr.
<b>Stykomkostninger i alt</b>	<b>-969 kr.</b>	<b>-772 kr.</b>	<b>-984 kr.</b>
<b>Dækningsbidrag</b>	<b>8.051 kr.</b>	<b>7.278 kr.</b>	<b>10.496 kr.</b>
Maskiner og arbejde	-5.218 kr.	-4.198 kr.	-5.124 kr.
Tørring (kom i eget tørreri)	-200 kr.	-169 kr.	-374 kr.
<b>Resultat</b>	<b>2.633 kr.</b>	<b>2.911 kr.</b>	<b>4.998 kr.</b>

Ligevægtspris  
Ligevægtsudbytte

	Vårbyg, foder Øko	Sædskifte 1	Sædskifte 2
Kvælstof (normtilførsel)	105 kg N	79 kg N	78 kg N
Fosfor (bortførsel + startgødning)	17 kg P	13 kg P	19 kg P
Kalium (bortførsel)	35 kg K	33 kg K	48 kg K



Egen afgrøde: 0

Jordtypen er JB 5-6  
Halmen bjærges

Husdyrgødning fra 70 kg N svin  
Bedriften er netto kornsælger

30-09-2021

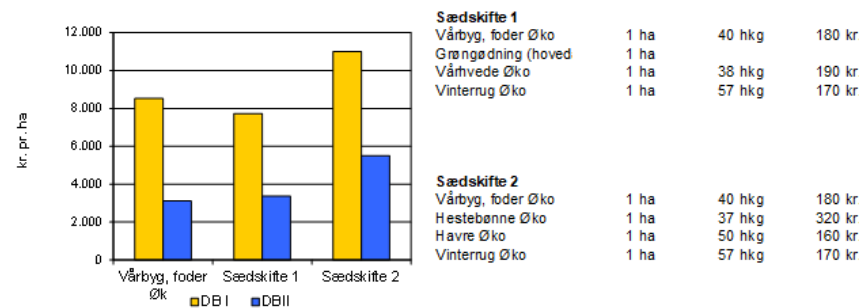
**SEGES**

## Økonomi i afgrøder og sædskifter 2021

	Vårbyg, foder Øko	Sædskifte 1	Sædskifte 2
Udbytte pr. ha	40 hkg	34 hkg	46 hkg
Pris pr. hkg	180 kr.	179 kr.	200 kr.
Udbytte, keme/frø	7.200 kr.	6.028 kr.	9.183 kr.
Udbytte, halm	1.425 kr.	1.350 kr.	1.519 kr.
Forfrugtsværdi	0 kr.	252 kr.	415 kr.
Tilskud	870 kr.	870 kr.	870 kr.
<b>Bruttoudbytte i alt</b>	<b>9.495 kr.</b>	<b>8.500 kr.</b>	<b>11.986 kr.</b>
Udsæd	-697 kr.	-647 kr.	-776 kr.
Gødning	-272 kr.	-125 kr.	-208 kr.
Planteværn	0 kr.	0 kr.	0 kr.
Diverse	0 kr.	0 kr.	0 kr.
<b>Stykomkostninger i alt</b>	<b>-969 kr.</b>	<b>-772 kr.</b>	<b>-984 kr.</b>
<b>Dækningsbidrag</b>	<b>8.526 kr.</b>	<b>7.728 kr.</b>	<b>11.002 kr.</b>
Maskiner og arbejde	-5.218 kr.	-4.198 kr.	-5.124 kr.
Tørring (kom i eget tørreri)	-200 kr.	-169 kr.	-374 kr.
<b>Resultat</b>	<b>3.108 kr.</b>	<b>3.361 kr.</b>	<b>5.504 kr.</b>

Ligevægtspris  
Ligevægtsudbytte

	Vårbyg, foder Øko	Sædskifte 1	Sædskifte 2
Kvælstof (normtilførsel)	105 kg N	79 kg N	78 kg N
Fosfor (bortførsel + startgødning)	17 kg P	13 kg P	19 kg P
Kalium (bortførsel)	35 kg K	33 kg K	48 kg K



Egen afgrøde: 0

Jordtypen er JB 5-6  
Halmen bjærges

Husdyrgødning fra 70 kg N svin  
Bedriften er netto kornsælger

30.09.2021

Halmpris

0,75 kr. pr. kg

# Prognoser - marked og efterspørgsel

## Turbulent marked betyder usikker kornpris

FAGLIGT TALT: Massiv omlægning de seneste to-tre år har presset priserne på især omlægningskorn helt i bund, men omlægning til økologisk drift er aftagende i 2019 og 2020.

Af: Poul Christensen og Claus Østergaard, ØkologiRådgivning Danmark

Kornmarkedet er generelt meget nervøst og er overvejende baseret på en forventning om et betydeligt større areal med især omlægning af arealet med korn under omlægning såvel som samlede areal med økologisk korn.

I Danmark tegner den økologiske kornhandel forventningerne store efter kraftig buler i forhold under såning samt en kold forsommer. Vintersæd ser dog tynde ud som følge af en del ukrudt og også eksempler på knæbrud. Høst med ustadigt høstvejr kan ændre billedet.

Lige nu er priserne presset helt ned på blodet og gemme så meget af høsten, som muligt.

Man skal huske på, at det ikke er en uormåling i vurderingen, at priserne stabiliseres i løbet af året vant til gennem de seneste år. Således og det forventes at blive endnu mindre.

Det er tid til at tage de sidste beslutninger om at etablere afgrøder efter sædskifte og efter afgrøder der alene er baseret på en forventning.

I den aktuelle turbulente og uforudsigelige planteravler, at etablere et samarbejde med en stabil afregningspris og husdyrbrugere.

## Halvering af kornpriserne tvinger økologiske planteavlere til at tænke nyt

Store mængder økologisk korn skal arealet med hv...

15. nov 2020 | 10:20 |



Et stort overskud af især økologisk rug

Det er gået stærkt med at omlægge drevne areal i Danmark steget i

Det har fået politikere og det er øko-korn til at klappe sammen

Af Ekstern skribent  
09. september 2019, 13:57

Fondsmæglerselskabet  
**agrocura**

## Nyheder

### Genopretning af det økologiske marked

Et konventionelt råvaremarked, der i flere måneder kun har præsteret stigninger samt en halvsøj høst af særligt økologisk vårsæd har betydet at de økologiske kornpriser er begyndt at stige igen efter at have ligget i dvale i halvandet år.

økologi råvaremarked kompriser

Om Agrocura Produkter Finans Råvarer Inv...

Læs hele nyheden



Udgivet d. 17. september 2021

## Krenkerup Gods dropper økologien

I 2017 valgte Krenkerup Gods på Lolland at omlægge en del af planteavlen til økologisk drift, men nu bliver den beslutning rullet tilbage. "Hovedårsagen er, at der ikke er penge i det," lyder begrundelsen.



På Krenkerup Gods går man nu tilbage fra økologisk til traditionel planteavl. Arkivfoto. | Foto: Mads Winther/KOMMISSION

AF THOMAS RØNSHOLDT MØRCH  
Offentliggjort: 30.07.21 kl. 11:00



Læs også

Historisk lavpunkt: Kun hvert tredje containerskib ankommer til tiden

Stor dansk underleverandør begærer sig konkurs

Endnu et selskab udsætter børsnotering på First North

Danske Bank finder ny gebyrfejl: Kan omfatte 140.000 kunder

Møgsager går stadig ikke væk af sig selv

Relaterede

Økologisk korn lider under prispres efter overproduktion

Planteavler gider ikke køre efter 10 hektar: Det er bundlinjen, der tæller

nt ca. 400 kr. hold til det øktør på

ved at tjene tilfældet. m at tjene alle areal. Det er, at vi bruger ler, at der på at pløje, harve re dage.

# Fra 107 til 43 kg N

Den tilladte mængde gødning fra ikke-økologisk, uafgasset gødning på økologiske marker sænkes fra de nuværende 107 kg N pr. ha til 43 kg kvælstof i L&F Økologis sektorstrategi for 2021-2023.

**Tilpas udbytter og omkostninger ved beregninger**

Økologi | 03-09-2021 07:30:44 |

## Stor-økoloa overveier at droppe økoloaien

13. MARTS 2021 00:00

SKREVET AF: HELLE A. CHRISTENSEN

## Økologisk planteavl klar til at droppe stor del konventionel gylle



Billede 1 af 3

Genanvendelse af næringsstoffer fra bl.a. madaffald er en grundlæggende tanke i økologien. Det vil betyde, at de økologiske planteavlere ikke er afhængige af, at der kommer flere husdyr - for det gør der ikke, mener Ole Olsen.

Del **»Det duer ikke, at vi er afhængige af flere husdyr for at drive økologisk planteavl«, siger Ole Olsen. Han satser nu på afgasset gylle og recirkuleret madaffald fra biogasanlæg.**



Det er øvetid hos økologisk planteavl Ole Olsen. Dysted på Sidsjælland

### **JOBLANDET** [Se alle >](#)

Jobstafet | 9620 Aalestrup  
**I/S Risgaard søger elev til stalden.**

Jobstafet | 8830 Tjele  
**1. års elev til pasning af køer**

Økologi | 03-09-2021 08:15:49 |

## Økologiformand afviser kritik af nye gødningsregler

Ifølge formand for Økologisektionen i L&F, Hans Erik Jørgensen, så er der tale om et fåtal af økologer, som er utilfredse med udsigten til de nye gødningsregler, som træder i kraft i efteråret 2022.



## Øko-planteavl er over sig i udfasning af konventionel gylle

Torben og Morten Matthiesen ser udfasningen af konventionel husdyrgødning som en faglig udfordring.

7. jul | 14:44 |

Skrevet af Lars Kelstrup |



Billede 1 af 2

Torben (tv.) og Morten Matthiesen i en mark med økologiske edammebønner. Privatfoto.

### Seneste fra konsulenterne

**Vent med at sprøjte mod lus i vintersæd**  
24. sep | 08:25 | Konsulent

**Italiensk rajgræs i eksplosiv vækst i hvedemarker - brug bladmiddel**  
23. sep | 07:55 | Konsulent

**Konsulent tester såning af efterafgrøder på egne marker: Nogle ting er meget tydelige**  
22. sep | 10:15 | Konsulent

# Resumé

- Analyser viser i grove træk, at økonomiske resultater på bedriftsniveau for økologiske planteavlerne er på niveau med konventionelle kollegers resultater – men med årsvariationer. Der er reelle forskelle i bedriftsstørrelse, afgrødevalg og næringsstofforsyning, som gør sammenligning sværere mellem produktionsformer end indenfor produktionsformer.
- Benchmarking er velegnet til sammenligning indenfor produktionsformer. Her er brug for flere bedriftsdata for den økologiske planteproduktion.
- SEGES tilbyder både historiske data og fremskrivning af afgrødekalkuler for økologisk produktion. Disse indbygges også i ajourførte værktøjer, som rådgivere nemt og enkelt kan bruge til at modellere ændringer i indtjening på den enkelte bedrift.
- SEGES og Innovationscenter for Økologisk Landbrug hører gerne jeres ønsker til udvikling på området – både i dag og i fremtiden.