

Planter

Svampebekæmpelse i havre

I havre er det oftest meldug, der udløser en evt. svampebekæmpelse, mens havrebladplet som regel er et begrænset problem.

Manual Opdateret 29. marts 2021




I tabel 1 ses en oversigt over de mest udbredte havresorters modtagelighed for meldug. Kun Delfin er ikke modtagelige for meldug, og det laveste merudbytte for svampebekæmpelse er også opnået i denne sort. Ved et højt smittetryk af meldug har der været god betaling for svampebekæmpelse i de modtagelige sorter.

Tabel 1. De mest udbredte havresorters modtagelighed for svampesygdomme. (Kilde: www.sortinfo.dk)

	Meldug (0-3)	Bladplet (0-3)	Bruttomerudbytte svampebek., hkg/ha, 4 fs./år		
			2020	2019	2018
Symphony	3	2	5,1	9,8	-0,2
Dominik	3	2	7,6	10,4	0,9
Delfin	0	2	1,9	1,7	0,5
Poseidon	3	2	8,6	11,6	-0,2
Lion	3	2	5,6	12,3	-2,0
Caddy	3	2	7,6	14,8	-1,1

Modtagelighed 0-3 skala, hvor 0 er ikke modtagelig og 3 er meget modtagelig.

Meldug bekæmpes ved følgende angrebsgrader:

- Vækststadium 26-31 (buskning til 1. knæ er udviklet): Over 10 pct. angrebne planter.
- Vækststadium 32-36 (strækning): Over 25 pct. angrebne planter.
- Vækststadium 37-50 (fanebladet synligt til begyndende skridning): Over 50 pct. angrebne planter.
-  Vækststadium 51-65 (begyndende skridning til blomstring): Over 75 pct. angrebne planter.

Havrebladplet er ikke så tit et problem, men bekæmpelse kan være nødvendig i visse år og marker ved over 25 pct. angrebne planter i vækststadium 32-65 (2. knæ dannet til blomstring). Havrebladplet kan forveksles med havrepletbakteriose, som ikke kan bekæmpes kemisk.

Ovenstående tærskler er fastsat ud fra, at der i de tidlige vækststadier medtælles angreb på hele planten og fra og med vækststadium 32 (2 knæ udviklet) medtælles kun angreb på de 3 øverste fuldt udviklede blade af hovedstrå.

Havre kan også angribes af kronrust, men ofte så sent at bekæmpelse ikke er aktuel.

Løsningsforslag

I **tabel 2** i Middeldatabasen findes løsningsforslag til bekæmpelse af svampesygdomme i havre. Hvis kun meldug er et problem, anbefales de billigste løsninger, dvs. Orius Max 200 EW og Folicur Xpert.

Er bekæmpelse rettet mod havrebladplet, anbefales tilsætning af strobilurinet Comet Pro eller der anvendes Propulse.

Omfanget af resistens hos svampe i havre mod strobiluriner er ikke undersøgt, men resistens hos meldug vurderes at forekomme. Der forventes god effekt af Comet Pro mod havrebladplet.

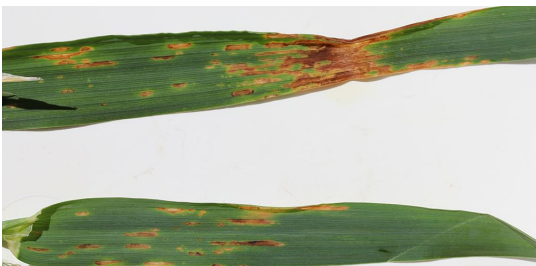
Seneste tidspunkt for midlernes anvendelse (vækststadium) er angivet i tabellen, og varierer fra vækststadium 59 (gennemskridning) til 69 (afsluttet blomstring).



Billede 1. Meldug i havre.



Billede 2. Havrebladplet.



Billede 3. Havrepletbakteriose, som forårsages af en bakterie. Havrepletbakteriose kan forveksles med havrebladplet. Havrepletbakteriose kan ikke bekæmpes med svampemidler.





Billede 4. Kronrust i havre. Angreb ses kun i visse år og typisk meget sent i sæsonen.

Emneord

[Afgroeder](#)

[Havre](#)

[Svampesygdomme, planter](#)

Publiceret: 08. april 2020

Opdateret: 29. marts 2021

Vil du vide mere?



Ghita Cordsen Nielsen

Landskonsulent, Planteværn

SEGES

gcn@seges.dk

+45 8740 5439

Støttet af

Promilleafgiftsfonden for landbrug

Landbrug & Fødevarer F.m.b.A. SEGES

Agro Food Park 15

8200 Aarhus N

Tlf. 87 40 50 00

Fax. 87 40 50 10

Email info@seges.dk

