

## Hele haler kræver en stor arbejdsindsats

**Erfaringer:** Seges Svineproduktion har gennem en periode fulgt fem besætninger og indsamlet deres erfaringer og udfordringer med at producere grise med hele haler.

### Konklusion

- Vedholdenhed, systematik og tilstrækkelig med arbejdskraft er nøgleord, hvis håndtering af grise, som ikke er halekuperede, skal kunne lade sig gøre uden alvorlige halebidsproblemer.

Af Torben Jensen, chefforsker, [tje@seges.dk](mailto:tje@seges.dk)

Der er ikke noget kvik-fix, når det gælder grise med hele haler. Besætningerne efterspurgte den faktor, som var udslagsgivende for halebid i deres besætning, men grise er enkeltindivider, som reagerer med at bide haler, hvis deres stresstærskel er overskredet. Derfor er det som oftest ikke en enkelt faktor, som er udslagsgivende for halebid, medmindre der er tale om en foderfejl eller mangel på foder. Det er altså en kombination og/eller summen af faktorer og grisenes stresstærskel, som giver sig udslag i halebid, og da denne tærskelværdi er forskellig fra besætning til besætning, bliver halebid så uforudsigeligt.

### Kræver stor indsats

Man skal være ståltsat på, at det skal lykkes, og derfor kræver det en stor omstillingsproces for medarbejderne at gå fra at passe grise med kuperede haler til at passe grise med hele haler.

Baggrunden er, at medarbejdernes fokus også skal rettes mod halernes positur og små tegn på begyndende halebid. Der skal reageres hurtigt på disse tegn, hvis halebidningen ikke skal accelerere. Hvis halebidningen udvikler sig til deciderede sår, kan de være vanskelige at standse.

Indkøringsperioden i besætningerne begyndte med at undlade halekupering i et enkelt eller to ugehold efterfulgt af en pause, hvor halekupering blev genoptaget. I næste fase

ophørte halekuperingen i flere på hinanden følgende ugehold, og til sidst var det planen, at alle grise skulle have hele haler. Kun i én af de deltagende besætninger ophørte halekuperingen fuldstændig.

### Halebid starter typisk to-tre uger efter fravæning

Det gik ikke i nogen af de fem besætninger helt galt med halebid, men i en del stier mistede mange grise det yderste af halen på grund af halebid.

Det blev gentagne gange observeret, at halebidningen begyndte to-tre uger efter fravæning, men oplevelsen var også, at hvis grisene blev håndteret rettidigt i denne periode, klinede halebidningen af.

Halebidstilfælde, der ikke blev stoppet i smågrisestaldene, fortsatte i slagtesvinestaldene, hvor der så skulle iværksættes mange tiltag for at standse halebidningen. Slagtesvineproducenterne blev udfordret af de svære halebidstilfælde, da halerne var

### Fakta

Anbefaling til besætninger, som vil forsøge sig med hele haler:

- Begynd i det små
- Reager på hængende haler og små sår på halespidsen
- Tildel halm via halmhæk
- Afværgematerialer (rebspande, jutesække) skal klargøres, så de kan ophænges i stierne
- Der må ikke være foderstop eller tildeles foder, som ikke følger normerne (fejlblandinger)

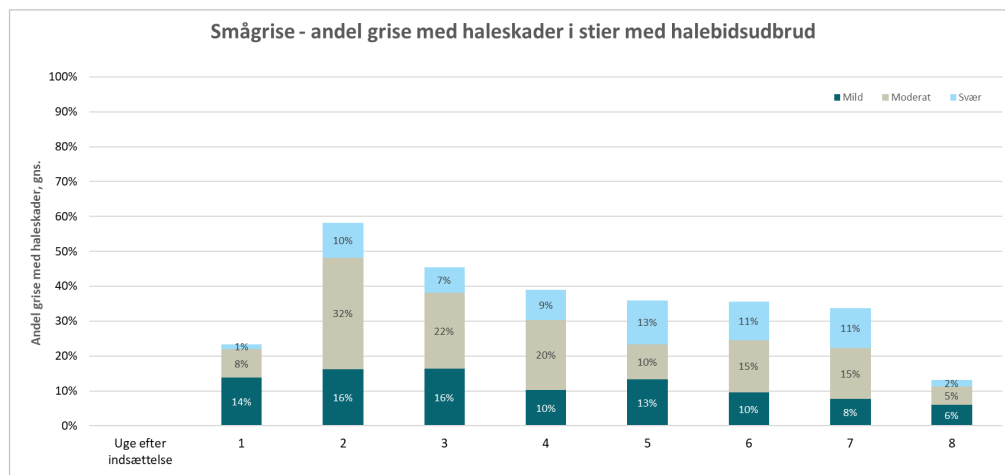
lang tid om at hele op, og det påvirkede, hvorvidt ejer/driftsleder følte vished for, om grisen kunne erklæres transportegnet eller ikke.

Der var stor variation mellem besætninger og stalde. Grisene fra samme sohold opførte sig forskelligt, alt efter hvilken smågrise-/slagtesvineejendom de endte på, både når de blev passet af samme eller forskelligt personale. Det var ikke nødvendigvis de stimulusfattige slagtesvinestalde/-stier (med træpinde i holder og fuld-drænet gulv), som gav flest udfordringer med halebidte grise.

### Store besætningsforskelle

Der mangler stadigvæk nogle faglige forklaringer på de store besætningsforskelle, som blev observeret. Undersøgelsen viste generelt ikke tydelige eller konsekvente årsager til halebidsudbrud – hverken med hensyn til pasningsniveau, klima i stalde, belægningsgrad etc.

Undersøgelsen gjorde det ikke muligt at komme med nye risikofaktorer ud over de generelle så som foderstop, influenza-sygdomsudbrud, personaleudskiftning, manglende reaktion på tidlige tegn, fodersammensætning (mangel på mineraler, aminosyrer) mv.



Figur: Smågrise med halekader i en af besætningerne vurderet ved halebidsudbrud.