

Renovering af drægtighedsstalde

Optimer: Når drægtighedsstalde skal renoveres, bør de nye stalde indrettes med stabile grupper, individuel fodertildeling og sygestier. På trods af disse forhold er det muligt at arealoptimere stalden. Det anbefales at inddrage rådgivere for at få alle detaljer vendt inden.

Af Lisbeth Ulrich Hansen, Seges Svineproduktion

Flere af de drægtighedsstalde, der blev etableret for 15-20 år siden, står overfor en renovering. I den forbindelse skal det vurderes, hvilket fodringsprincip, gruppestruktur og dermed stiindretning der skal etableres for at sikre et produktions- og fremtidssikkert anlæg.

Udgangspunktet for renovering kan være meget forskelligt, men uanset udgangspunkt anbefales det at foretage et 'serviceeftersyn' af hele anlægget for at vurdere eventuelle flaskehalse

se. En renovering kan derfor inddrage flere staldafsnit, og en tilbygning kan eventuelt være nødvendig. Parametre, som påvirker flowet gennem anlægget, skal inddrages i eftersynet, f.eks. opholdstid i det enkelte staldafsnit, forhold omkring gruppering af søerne etc.

I samarbejde med to bygningsrådgivere har Seges udgivet et katalog, hvor renovering af forskellige typer af eksisterende drægtigheds-

stalde til løsgående søer er skitseret - Erfaring nr. 2103 - www.svineproduktion.dk

To renoveringsforløb beskrives

Kataloget indeholder typiske renoveringsforløb, hvor udgangspunktet bl.a. har været:

- Store dynamiske grupper, hvor søerne er fodret via elektronisk sofodring
- Stier med én æde-/hvileboks pr. so og et lege uden-

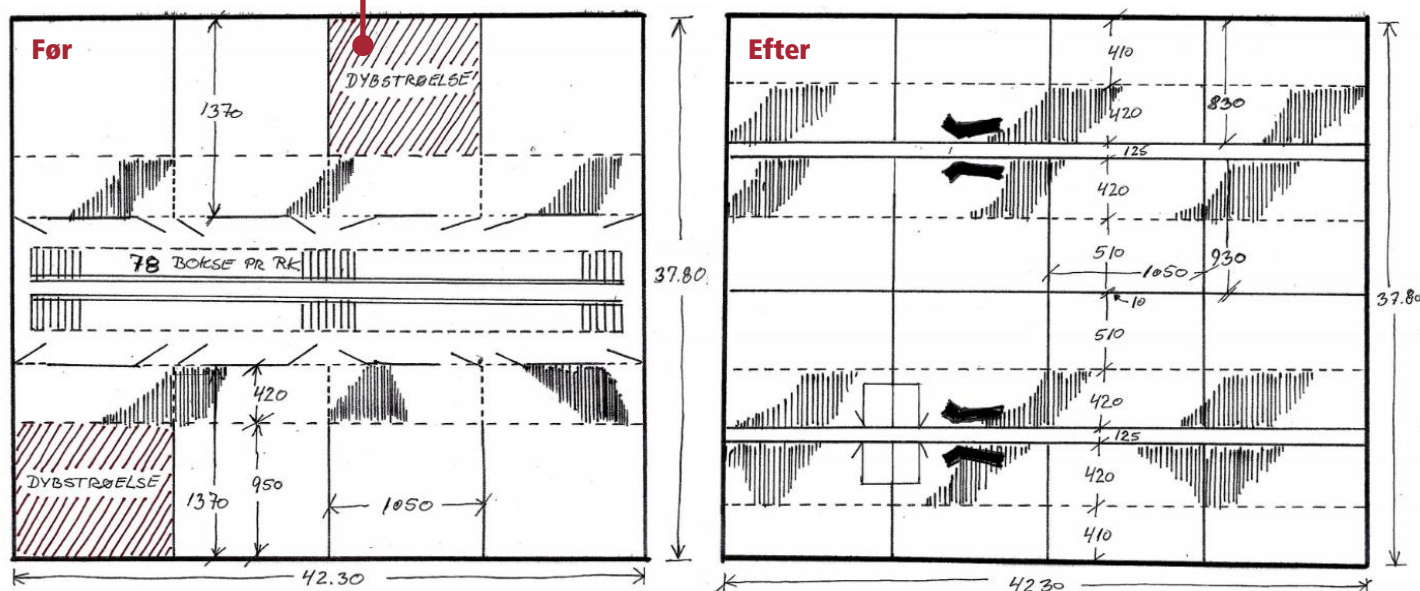
Anbefalinger

- Vurder hele staldanlægget før renovering af drægtighedsstalden for at undgå flaskehalse
- Indret med stabile grupper og individuel fodertildeling
- Placer sygestier med blødt underlag tæt på eller inde i stierne
- Etablering af linespil giver de bedste muligheder for brug af strøelse (halm)

for boksene hvor der var et stort arealforbrug pr. so sammenlignet med andre indretninger.

Fokus i kataloget har været at præsentere forslag, hvor søerne fodres individuelt, så der ikke er konkurrence mellem søerne i fodrings-

Skitse af renovering hvor udgangspunktet var store dynamiske grupper og fælles ædebokse. Et af forslagene viser en indretning med stabile grupper og elektronisk sofodring (Skitse ved Johan Skovgaard, Skovgaard Agro Consult).





- Chefforsker Lisbeth Ulrich Hansen, Seges Svineproduktion arbejder med indretning af løbe- og drægtighedsstalde til løsgående søer. Arbejdet har også omfattet afprøvningsaktiviteter med fokus på management omkring øget sooverlevelse, poltens opvækst, indretning af sygestier og gruppering af søer.

situationen og deres huld dermed kan styres; stabile grupper, så søerne kun skal afklare rangorden én gang samt etablering af tilstrækkelig med sygestier.

På trods af disse krav har det i alle indretningsforslag været muligt at optimere arealforbruget og dermed opstalde det samme antal eller flere søer end i den tidligere indretning.

Antal stipladser før og efter renovering

Eksempelvis kan en indretning med store dynamiske grupper ændres til mindre stabile. I det præsenterede eksempel fra praksis var stalden uisoleret, havde sænkedele og dybstrøelse. Den eksisterende bund blev anvendt; der blev etableret ekstra gødningskanaler, og dele af de eksisterende kummer

blev fyldt med sand og liggearealet hævet. Sygestier blev placeret mellem to drægtighedsstier. Antal stipladser blev øget med 15-20 pct.

En indretning med én æde-/hvileboks pr. so kan f.eks. ændres til en OptiSti, hvor boksene i den ene side af stien forbliver, og resten af søernes fodres ved en langkrybbe i modsatte side. Antallet af stipladser øges med cirka 20 pct. Hvis stien derimod indrettes til elektronisk sofodring, øges antallet af stipladser med 50 pct.

Der indgår også renoveringsforslag, hvor søerne fodres på gulvet eller i langkrybbe. Disse fodringsprincipper sikrer ikke individuel fodertildeling, derfor anbefales det, at ugeholdet, inkl. gylte, sorteres i fire grupper efter alder/hold.



Eksempel på integreret sygesti. Når stien ikke benyttes, indgår arealet i drægtighedsstien. Foto: Preben Høj, LandboNord



Eksempel på lave liggevægge for at underopdele lejet og begrænse risikoen for svineri.

Behov for sygestier tæt på

Alle erfaringer viser, at jo flere sygestier der etableres, desto bedre muligheder er der for rettidig håndtering af søer med ben- og klovproblemer. Fordi disse søer er svære at flytte, er det optimalt at placere sygestierne inde i drægtighedsstierne. I flere tilfælde kan sygestier, der ikke er i brug, indgå i drægtighedsstiens areal, og

først når en-to søer har behov for aflastning, flyttes en/flere låger rundt og danner en sygesti.

Lave liggevægge

Opsætning af lave liggevægge for at underopdele stiernes leje vil reducere omfanget af svineri. Søer foretrækker at ligge op ad noget, og selv meget lave inventarstykker eller en krybbeforkant lokker. Liggevægge behøver derfor ikke at være højere end 45 cm. Væggene anbefales at være cirka 2 meter lange (svarende til længden på en so) og 5 cm tykke.