

UDVIKLINGEN I SODØDELIGHED – TAL FRA DAKA 2020

Tina Birk Jensen og Niels-Peder Nielsen

SEGES Svineproduktion

STØTTET AF

Svineafgiftsfonden

Hovedkonklusion

Opgørelse af døde søer fra DAKA viser, at sodødeligheden i 2020 var på 15,1 % af årssøerne. Det er en stigning i forhold til tidligere år.

Sammendrag

I 2020 modtog DAKA 15.364 flere søer, sopolte (inkl. slagtegrise vurderet over cirka 120 kg) og gylte end i 2019. Sodødeligheden er i 2020 steget til 15,1 % af årssøerne.

SEGES Svineproduktion arbejder målrettet på at reducere sodødeligheden – dels med en informationskampagne, der giver gode råd og konkret vejledning til, hvordan man hæver sooverlevelsen, og dels med et tæt samarbejde med rådgivere og praktiserende dyrlæger.

Baggrund

Siden 2008 har SEGES Svineproduktion haft et samarbejde med DAKA, som har gjort det muligt at få et indblik i opgørelserne over antal søer leveret til forarbejdning, og derved følge udviklingen i sodødeligheden over tid. SEGES Svineproduktion har således mulighed for at iværksætte målrettede tiltag, der kan reducere sodødeligheden på landsplan, hvis udviklingen går i den forkerte retning.

Materialer og metoder

Udviklingen i sodødelighed er beregnet på baggrund af Danmarks Statistiks tal for landets svinebestand [1] samt DAKA's opgørelser over antal søer leveret til forarbejdning.

Danmarks Statistiks kvartalsvise opgørelse af sobestanden i 2020 viser for henholdsvis 1. kvartal: 1.028.000, 2. kvartal: 1.032.000, 3. kvartal: 1.035.000 og 4. kvartal: 1.034.000 årssøer i danske besætninger. I udregningen af den procentvise sodødelighed anvendes et gennemsnit over alle fire kvartaler i 2020, svarende til 1.032.250 årssøer.

I 2020 modtog DAKA 156.285 døde søer, sopolte (inkl. slagtegrise vurderet over cirka 120 kg) og gylte til forarbejdning. Soholderen tilmelder dyr ud fra kategorierne: gris, so og orne. Kategorien "so" omfatter dyr vurderet over cirka 120 kg, og inkluderer søer, sopolte, store slagtegrise og gylte. Ved afhentning vurderer chaufføren størrelsen af dyret, og tilretter om nødvendigt kategorien.

Supplerende viser data fra flyttedatabasen, at DAKA i 2020 henholdsvis 2019 modtog 3.238 og 2.899 store slagtegrise fra besætninger (CHR) uden søer.

Det påpeges, at besætningsspecifikke tal for døde søer håndteres fortroligt af DAKA. SEGES Svineproduktion har alene kendskab til opgørelser af det samlede antal søer leveret til destruktion i Danmark, og det er grundlaget, som dette notat bygger på.

Resultater og diskussion

I 2020 modtog DAKA 156.285 søer, sopolte (inkl. slagtegrise vurderet over cirka 120 kg) og gylte til forarbejdning. Det er 15.364 flere end i 2019. Dødeligheden er steget fra 14,0 % af årssøerne i 2019 til 15,1 % af årssøerne i 2020.

Fra besætninger uden søer blev der i 2020 leveret 3.238 døde slagtegrise (dyr vurderet over cirka 120 kg), hvilket er 339 flere end i 2019.

SEGES Svineproduktion arbejder målrettet på at reducere sodødeligheden, blandt andet med en informationskampagne, som giver gode råd og konkret vejledning til, hvad man skal gøre for at øge sooverlevelsen. Igen i år sender SEGES Svineproduktion et brev til alle soholdere med information om sodødeligheden i den enkelte besætning, og en opfordring til at sætte ekstra fokus på søernes overlevelse.

SEGES Svineproduktion arbejder på at udvikle et nyt værktøj, der giver soholdere et overblik over, hvilke søer der dør eller aflives, og hvad årsagerne er. Viden om, hvilke søer der sendes til DAKA, og grunden hertil er vigtig for at kunne sætte ind med det rigtige tiltag for at hæve overlevelsen.

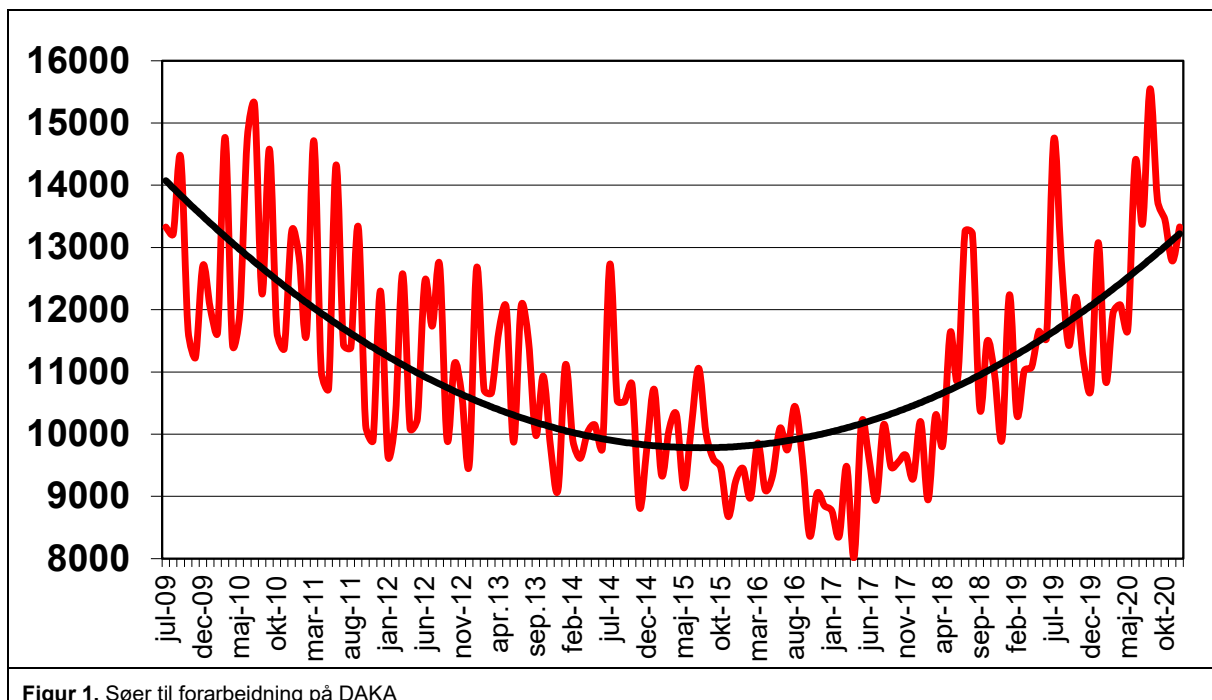
Det er velkendt, at sodødeligheden kan stige i sommermånederne [2]. I forhold til årets øvrige måneder modtager DAKA specielt mange søer i juli og august måned. Varme kan belaste søerne ekstraordinært og dermed føre til en øget dødelighed i sommermånederne.

Slagtevægten på danske grise er i de seneste år steget – i 2020 var den gennemsnitlige slagtevægt på 120 kg. Ved afhentning af søer til DAKA vurderer chaufføren størrelsen af dyret, og tilretter om nødvendigt kategorien. I lyset af den stigende vægt på slagtegrise kan det ikke udelukkes, at døde slagtegrise fejlagtigt er registreret som søer, og dermed bidrager til stigningen i sodødeligheden i 2020. I 2020 blev cirka 2 % af søerne, der gik til DAKA, afhentet fra besætninger, som ikke havde registreret søer på ejendommen. Foruden de 3.238 døde slagtegrise vurderet til over cirka 120 kg er et ikke-kvantificerbart antal afhentet fra afhentningspladser, hvor der ikke kan skelnes mellem søer, sopolte (inkl. slagtegrise vurderet til over cirka 120 kg) og gylte.

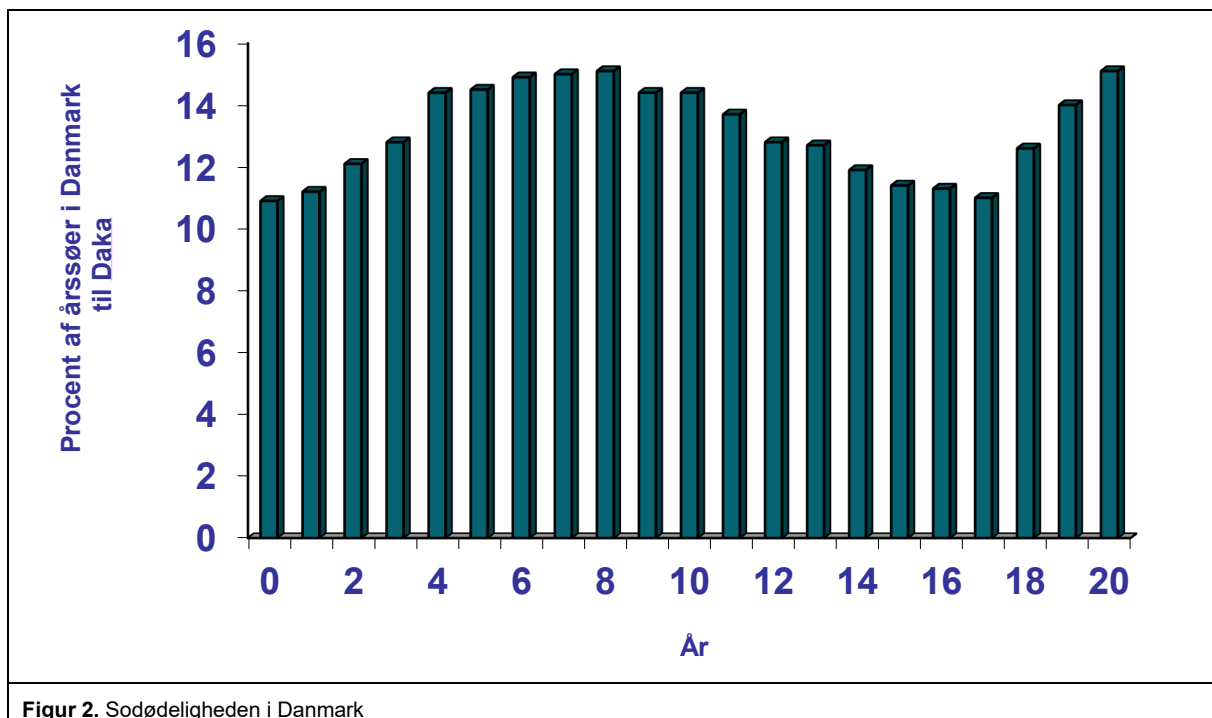
Transportegnethed af slagtegrise og søer har de senere år haft stor fokus blandt producenter, chauffører og dyrlæger. Det kan forklare, hvorfor flere søer med mindre skader, som tidligere blev transporteret til slagting, vurderes ikke-transportegnet, og dermed aflives i besætningen.

Med en målrettet kampagne, og et samarbejde med rådgivere og praktiserende dyrlæger, arbejder SEGES Svineproduktion fortsat med at reducere sodødeligheden på landsplan.

Udviklingen i sodødeligheden i danske besætninger fremgår af figur 1 og figur 2.



Figur 1. Søer til forarbejdning på DAKA



Figur 2. Sodødeligheden i Danmark

Konklusion

SEGES Svineproduktion opfordrer til, at besætningerne har stor fokus på sodødeligheden. Ved hjælp af en målrettet kampagne og et samarbejde med praktiserende dyrlæger og rådgivere vil SEGES Svineproduktion arbejde på at reducere dødeligheden.

Referencer

- [1] Danmarks Statistik. Statistikbanken. Svinebestanden opgjort på kvartaler efter type. <https://www.statistikbanken.dk/statbank5a/default.asp?w=1920>
- [2] Sørensen J.T. og Thomsen, R. (2017): Identification of risk factors and strategies for reducing sow mortality. DCA Report no. 097, Aarhus Universitet <https://pure.au.dk/ws/files/114463154/DCArapport097.pdf>

NAV nr.: 1413

//HLA//

Dyregruppe: Søer
Fagområde: Velfærd
Nøgleord: Søer, dødelighed, DAKA



Tlf.: 33 39 45 00

svineproduktion@seg.es.dk

Ophavsretten tilhører SEGES. Informationerne fra denne hjemmeside må anvendes i anden sammenhæng med kildeangivelse.

Ansvar: Informationerne på denne side er af generel karakter og søger ikke at løse individuelle eller konkrete rådgivningsbehov.

SEGES er således i intet tilfælde ansvarlig for tab, direkte såvel som indirekte, som brugere måtte lide ved at anvende de indlagte informationer.